

消 防 年 報

平成23年版



香取広域市町村圏事務組合消防本部

は し が き

1. 本年報は、平成23年中における香取広域市町村圏事務組合の現況を集録し、今後の参考とするとともに、当消防本部の概要を紹介することを目的として編成したものであります。
2. 本年報は、次の区分により編集しました。
 1. 予算関係は会計年度
 2. 消防組織、人員は平成24年4月1日現在
 3. 火災、救急およびその他の統計は暦年

平成24年 4月 1日

香取広域市町村圏事務組合消防本部

香取広域市町村圏事務組合

香取広域市町村圏事務組合消防本部は平成18年3月27日発足。
管轄区域の市、町章の紹介です。

	かとりし	たこまち	とうのしょうまち
市町呼名	香取市	多古町	東庄町



一目でわかる組合消防

人口



111,682人

面積



381.15 km²

世帯



37,186世帯

署所



- 消防本部 1
- 消防署 2
- 分署 3
- 分遣所 1
- 出張所 1

消防職員



215人

平均年齢



39.5歳

防火対象物



2619件

危険物施設



571件

消防水利



2429基

火災



57件

救急・救助



救急 4190件

救助 71件

消防団員



定員 2194名

実員 2179名

目 次

総務関係

消防組合の沿革	8
香取広域市町村圏事務組合管内図	10
香取広域市町村圏事務組合組織	11
消防組合消防機関の名称・位置・消防組合管内面積人口等	16
消防職員の定員と実員	17
消防職員の配置状況	17
消防職員の年齢	17
消防職員の勤続年数	18
消防職員各種免許及び資格取得状況	19
平成24年度組合構成市町の予算と組合分担金表	20
平成24年度歳入歳出予算	21

予防関係

(防火対象物)

地区別防火対象物の現況	24
消防用設備等設置届出受理件数	25
業態別3階以上防火対象物棟別数	26
月別建築工事別同意件数	28
建築物用途別同意件数	29
過去7年間の建築同意件数	30

(危険物)

市町別危険物製造所等の設置状況	31
危険物施設許可区分構成比	32
危険物許可施設数の変遷	33
危険物関係申請、届出受理件数	34
予防条例関係、届出受理件数	35

警防関係

(消防施設)

消防機械器具配置図	37
消防機械の配置一覧表	38
消防車両等性能一覧表	38
救助器具等配置状況	40
管内水利状況	41
月別消防車両走行距離数	42

(応援協定)	
消防相互応援協定の状況	4 3
指令関係	
高機能消防指令センターシステム系統図	4 5
1 1 9 番月別受信状況	4 6
消防通信施設概況・消防無線機配置状況	4 7
気象状況	4 8
消防無線	4 9
統計関係	
(火 災)	
総 括 表 月別・市町別火災発生状況	5 3
平成 23 年中の火災状況	5 4
原因別火災件数・覚知別火災件数	5 5
気象別火災発生状況	5 6
月別火災件数・過去 10 年間の火災発生件数	5 7
曜日別火災発生件数・時間帯別火災発生件数	5 8
平成 23 年中火災発生の日	5 9
過去 5 年間の火災の比較・出火率	6 0
過去 3 年間の月別火災発生状況	6 1
月別消防訓練等指導状況	6 2
火災出場（車両・人員）状況	6 3
(救 急)	
救急活動状況・救急出場に対する割合・東関東自動車道救急出場状況	6 5
収容所要時間状況・事故種別傷病程度別搬送状況	6 6
救急活動総括表	6 7
過去 10 年間の救急出場状況・救急隊員の行った応急処置状況	6 8
月別及び曜日別救急出場状況・覚知別救急出場状況	6 9
日別救急出場状況	7 0
年齢別搬送人員・高齢者(65 才以上)搬送人員	7 1
時刻別搬送人員	7 2
管外搬送状況・月別救急車走行距離数・救命講習実施状況	7 3
(救 助)	
救助活動状況・救助隊編成表・中高層建築物数	7 4
事故種別活動件数・月別救助出場状況	7 5
救助隊訓練状況	7 6

消防団関係

管内消防団消防分布図	7 8
消防団員の現況・消防団員階級別実員・定員	7 9
消防団員階級別年齢	7 9
消防団員配置状況	8 0
消防団員の報酬（年額）	8 1
消防機械の配置及び現有台数	8 1
消防車両等性能一覧表	8 3
過去3年間の団別出動及び放水状況・消防団員の職業状況	8 7
消防団機械使用経過年数	8 8

総務関係

消 防 組 合 の 沿 革

平成 18. 3. 27 佐原市外五町消防組合、小見川町外 2 町消防組合が統合再編され香取広域市町村圏事務組合消防本部発足

名 称	香取広域市町村圏事務組合消防本部		
	佐原消防署 小見川消防署 多古分署 東庄分署 山田分署		
	栗源分遣所 十六島出張所		
位 置	香取市野田 5 3 番地		
管轄区域	香取市、多古町、東庄町		
消防職員定数	2 3 2 名、消防吏員 2 3 1 名、事務吏員 1 名		
装 備	水槽付消防ポンプ自動車	7 台、	消防ポンプ自動車 6 台
	化学消防ポンプ自動車	3 台、	救急車 8 台
	はしご付消防自動車	1 台	救助工作車 2 台

平成 18. 3. 27 (旧) 佐原市外五町消防組合消防長であった森田裕明氏が初代消防長に就任

平成 18. 9. 17 香取広域市町村圏事務組合発足後第 1 回目の職員採用試験を実施

平成 19. 3. 31 森田裕明消防長退任

平成 19. 4. 1 小山田隆雄消防長就任

平成 19. 9. 16 職員採用試験実施

平成 20. 3. 6 災害対応特殊救急自動車購入、佐原消防署へ配置 (更新)

平成 20. 3. 7 高機能指令センター整備

平成 20. 3. 26 多古分署庁舎竣工

平成 20. 3. 31 小山田隆雄消防長退任

平成 20. 4. 1 平野光男消防長就任

平成 20. 9. 21 職員採用試験実施

平成 21. 2. 13 災害対応特殊水槽付消防ポンプ自動車 (I - A型) 購入 東庄分署へ配置 (更新)

平成 21. 2. 27 災害対応特殊救急自動車購入、山田分署へ配置 (更新)

平成 21. 3. 31 平野光男消防長退任

平成 21. 4. 1 篠塚正悟消防長就任

平成 21. 9. 20 職員採用試験実施

平成 21.12. 16 災害対応特殊水槽付消防ポンプ自動車 (I - A型) 購入 山田分署へ配置 (更新)

平成 22. 3. 31 篠塚正悟消防長退任

平成 22. 4. 1 大久保巖消防長就任

平成 22. 9. 19 職員採用試験実施

平成 23. 2. 16 災害対応特殊化学消防ポンプ自動車 (II型) 購入 小見川消防署へ配置 (更新)

平成 23. 3. 31 大久保巖消防長退任

平成 23. 4. 1 紀伊元隆一消防長就任

平成 23. 9. 18 職員採用試験実施

平成 23.11. 25 災害対応特殊救急自動車購入、十六島出張所へ配置 (更新)

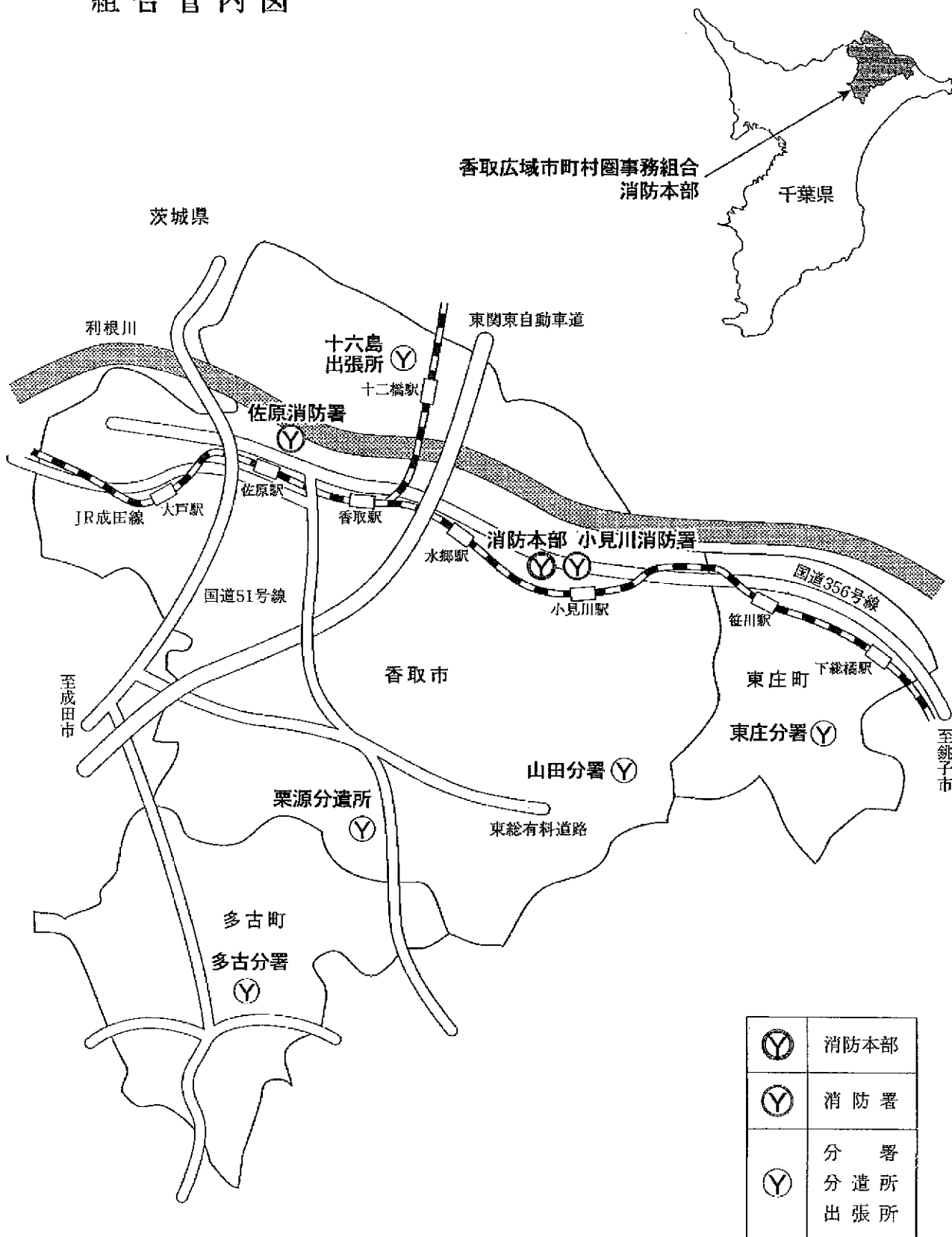
平成 24. 1. 27 災害対応特殊水槽付消防ポンプ自動車 (II型) 購入 佐原消防署へ配置 (更新)

平成 24. 3. 31 紀伊元隆一消防長退任

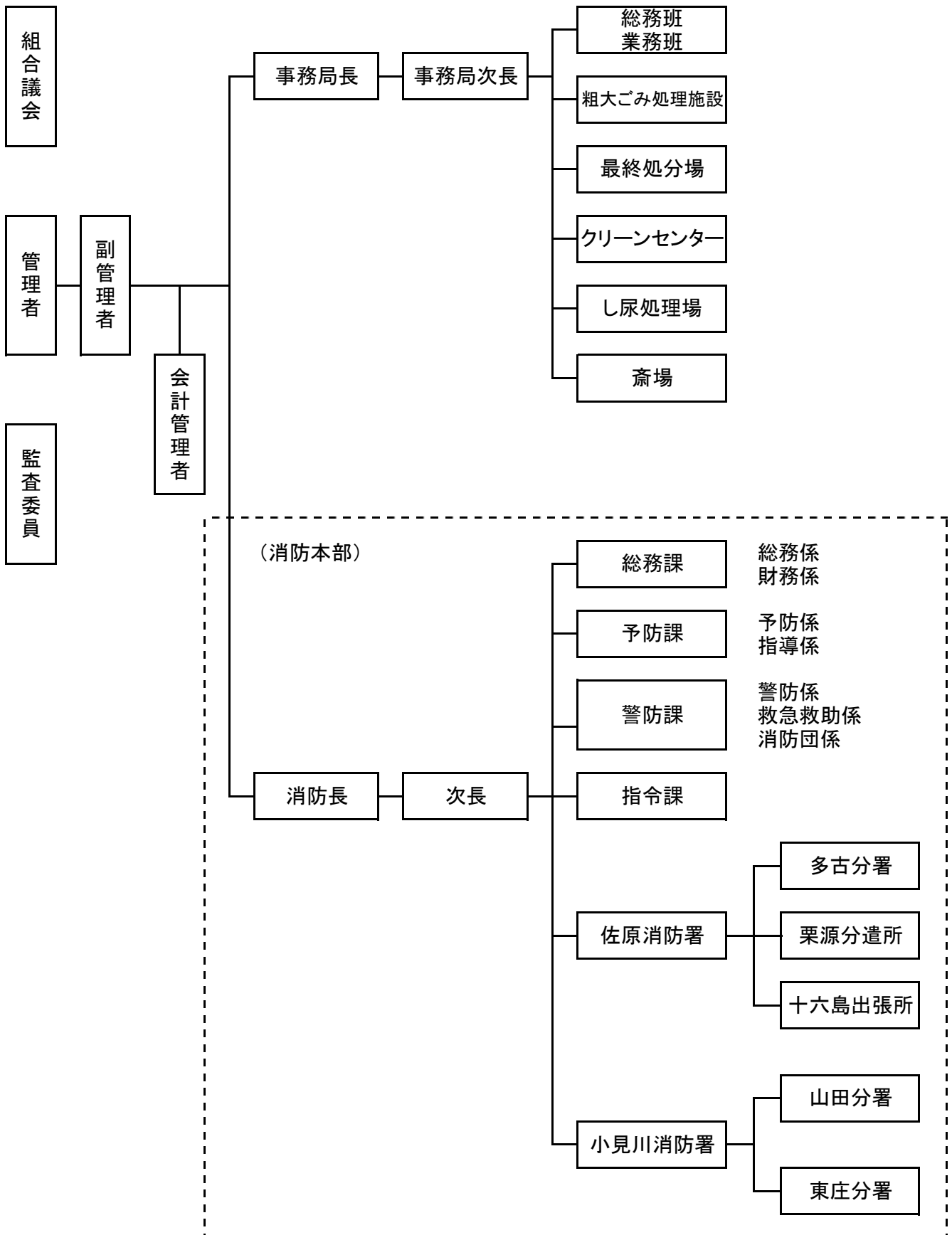
消 防 組 合 の 沿 革

平成 24. 4. 1 石井和夫消防長就任

組合管内図

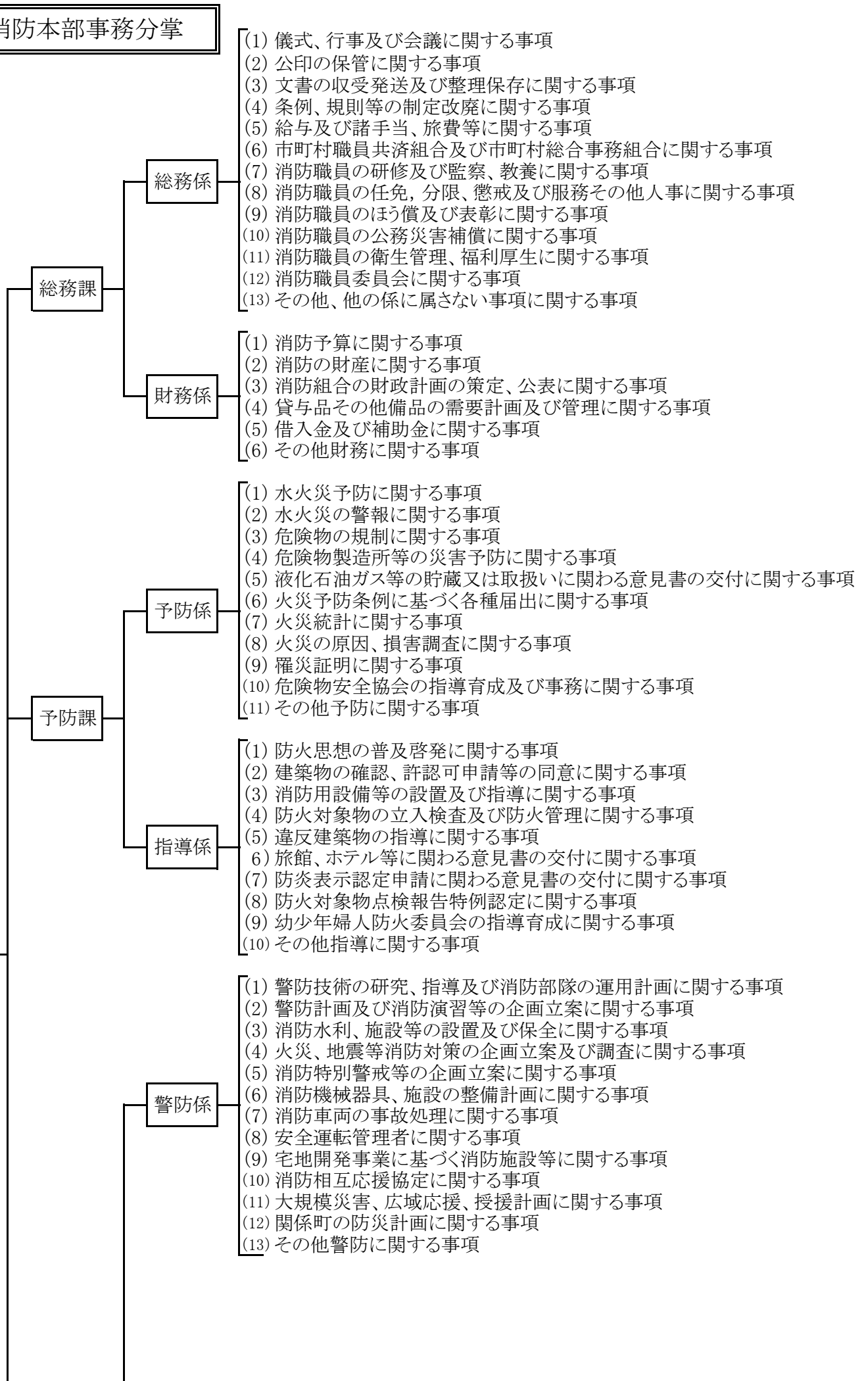


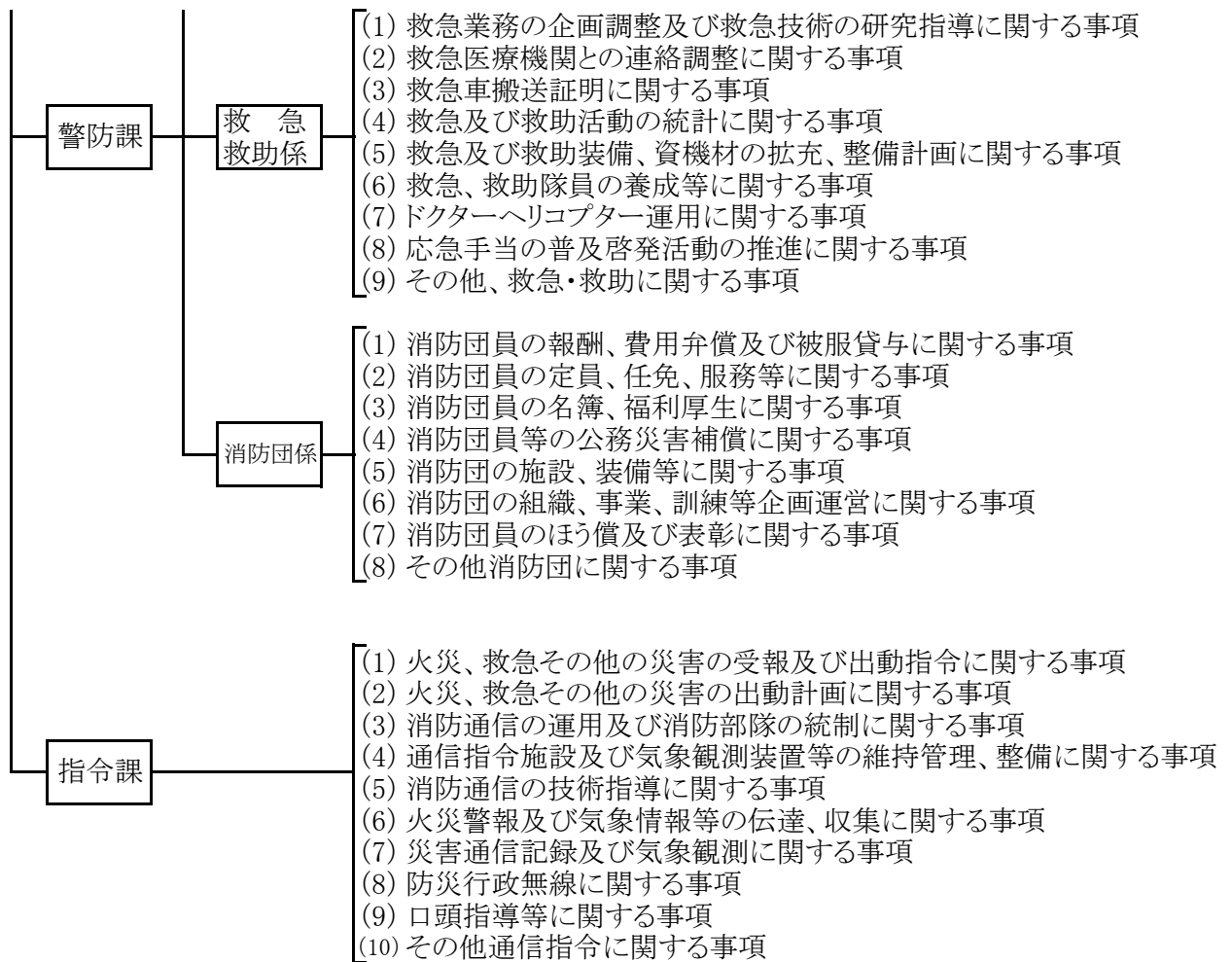
香取広域市町村圏事務組合組織図



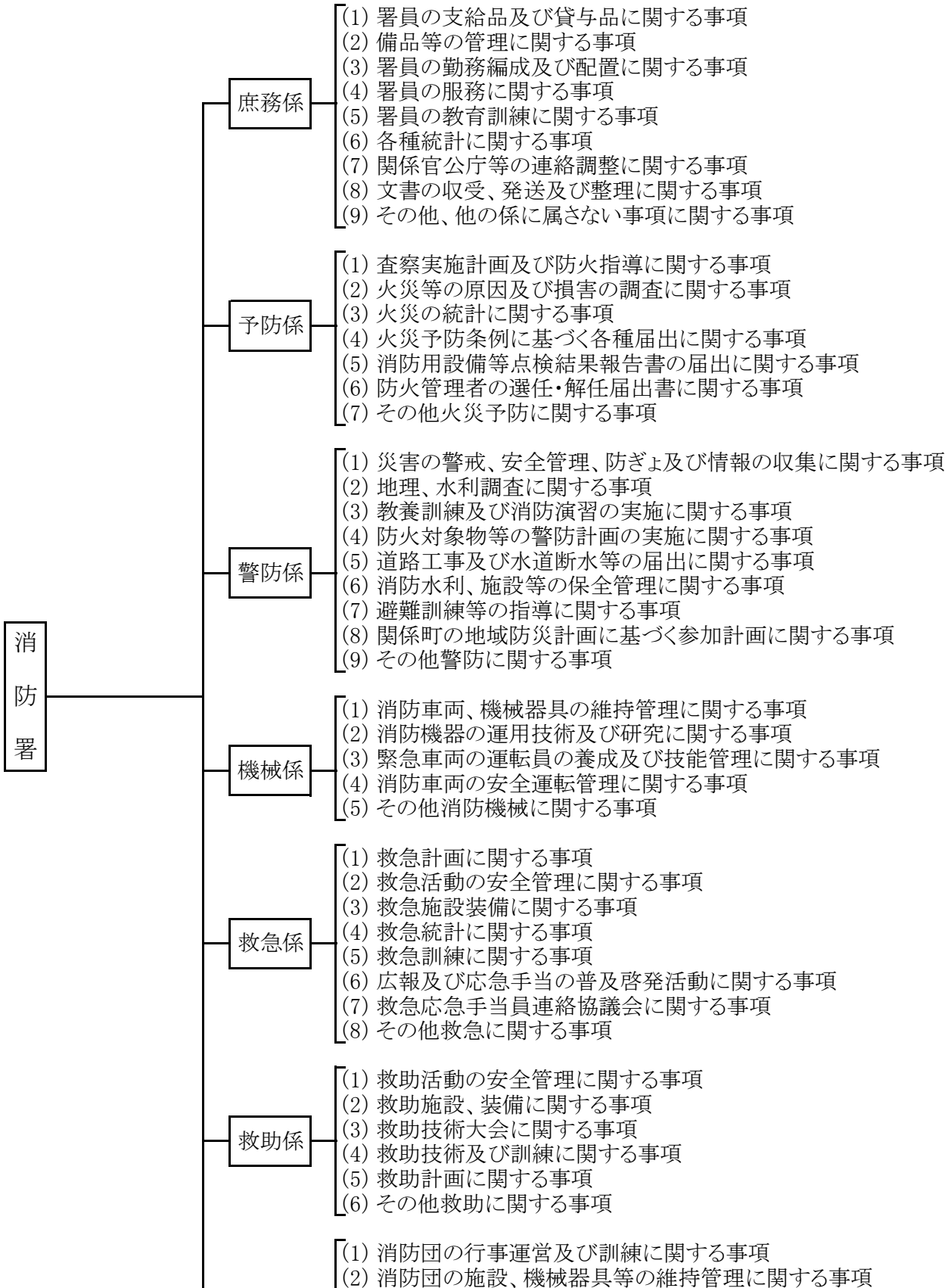
消防本部事務分掌

消防本部





消防署事務分掌



消防組合消防機関の名称・位置

名 称	位 置	構 造	延べ面積㎡	備 考
消 防 本 部	香取市野田 5 3	鉄筋コンクリート造 3 階 建	1,450.16	
佐 原 消 防 署	香取市佐原口 2 1 2 7	一 部 鉄 筋 造 2 階 建	1,089.70	
小見川消防署	香取市野田 5 3	鉄筋コンクリート造 3 階 建	1,450.16	
多 古 分 署	多古町多古 3 5 4 6 番地 5	鉄筋コンクリート造 2 階 建	1,270.00	
東 庄 分 署	東庄町青馬 1 8 1 4 番地 1	鉄 骨 造 2 階 建	544.46	
山 田 分 署	香取市仁良 3 1 2 番地 7	鉄 骨 造 2 階 建	489.59	
栗 源 分 遣 所 (仮庁舎)	香取市岩部 7 0 0	鉄 骨 造 2 階 建	270.00	
十 六 島 出 張 所	香取市津宮字新左衛門川 5854	鉄 骨 造 平 家	150.368	

消防組合管内面積人口等

組 合 管 内 市 町	面 積	人 口			世 帯 数
		男	女	計	
香 取 市	262.31 km ²	39,817 人	41,423 人	81,240 人	27,480
多 古 町	72.68	7,754	7,836	15,590	5,096
東 庄 町	46.16	7,307	7,545	14,852	4,610
計	381.15	54,878	56,804	111,682	37,186

消防職員の定員と実員

区分	階級	消 防 正 監	消防監	消 防 司令長	消 防 司 令	消 防 司令補	消 防 士 長	消 防 副士長	消防士	事 務 職 員	計
定 員		231								1	232
実 員		1	5	11	42	47	42	19	48	0	215

消防職員の配置状況

区分	階級	消 防 正 監	消防監	消 防 司令長	消 防 司 令	消 防 司令補	消 防 士 長	消 防 副士長	消防士	事 務 職 員	計
消 防 本 部		1	3	3	8	8	2	2	2		29
佐 原 消 防 署			1	1	10	11	12	3	14		52
小 見 川 消 防 署			1	1	8	8	7	4	9		38
多 古 分 署				2	5	5	5	1	10		28
東 庄 分 署				2	4	5	4	3	4		22
山 田 分 署				1	3	3	3	5	3		18
栗 源 分 遣 所				1	3	4	3	1	6		18
十 六 島 出 張 所					1	3	6				10
計		1	5	11	42	47	42	19	48	0	215

消防職員の年齢

区分	階級	消 防 正 監	消防監	消 防 司令長	消 防 司 令	消 防 司令補	消 防 士 長	消 防 副士長	消防士	事 務 職 員	計
20 才 未 満									4		4
25 才 未 満									31		31
30 才 未 満							5	12	12		29
35 才 未 満						1	26	7	1		35
40 才 未 満						23	9				32
45 才 未 満						13	2				15
50 才 未 満					5	10					15
55 才 未 満				1	27						28
55 才 以 上		1	5	10	10						26
計		1	5	11	42	47	42	19	48	0	215

消防職員の勤続年数

階級 年数	消 防 正 監	消防監	消 防 司令長	消 防 司 令	消 防 司令補	消 防 士 長	消 防 副士長	消防士	事 務 職 員	計
1年未満								7		7
2年未満								6		6
3年未満								8		8
4年未満								6		6
5年未満							3	7		10
6年未満								4		4
7年未満							2	5		7
8年未満						3	1	5		9
9年未満						1	4			5
10年未満						5	4			9
15年未満						20	5			25
20年未満					18	12				30
25年未満					18	1				19
30年未満				1	9					10
35年未満		1	1	26	2					30
40年未満		1	6	14						21
40年以上	1	3	4	1						9
計	1	5	11	42	47	42	19	48	0	215

消防職員各種免許及び資格取得状況

種 別	所 属 別									合 計
	消防本部	佐 原	小見川	多古分署	東庄分署	山田分署	栗 源 分遣所	十六島 出張所		
自 動 車 運 転 免 許	大型自動車第2種運転免許			1						1
	大型自動車第1種運転免許	17	38	25	18	7	13	8	6	132
	大型自動車特殊免許	4	4	2	2	3	1	1		17
	大型けん引免許	1	1	1						3
	中型自動車第2種運転免許	1								1
	中型自動車第1種運転免許	6	8	2	1	5	1	3	2	28
	普通自動車第2種免許	1		1		1				3
	普通自動車第1種免許	28	52	38	28	22	18	18	10	214
	自動二輪車免許	17	21	19	14	14	6	6	4	101
	クレーン運転技能講習修了証									
小型移動式クレーン修了証	1	15	6	4	1	6	1	1	35	
整自 備動 士車	2級整備士ガソリン						1			1
	3級整備士ガソリン		1				2			3
	3級整備士シャシー						1			1
技無 士線	特殊無線技士	16	45	26	22	16	14	13	9	161
	アマチュア無線技士	2	3		1	1		3	1	11
取危 扱免 許物	乙種第3類	2			1		1			4
	乙種第4類	11	25	20	16	9	12	9	5	107
	丙種	1	7	3	3	1		3	4	22
設消 備士防	乙種4類	1		2						3
	乙種6類	1	1	1	3		1			7
点 検 資 格	消防設備点検資格者1種									
	消防設備点検資格者2種									
	特定化学物質等作業主任者技能		3	1	1	2	2		1	10
	防火対象物点検資格者		1					1	1	3
消 防 関 係	玉掛技能講習修了証	1	14	7	1	1	6	1	2	33
	酸素欠乏危険作業終了証		1							1
	ガス・アーク溶接技能士	1	3	1	1		1	1		8
救 急 関 係	救急救命士	1	5	4	5	3	3	3	4	28
	救急標準課程	5	20	8	10	7	7	7	7	71
	救急Ⅱ課程	6	7	3	4	6	2	4		32
	救急Ⅰ課程	10		8	5	6	4	4		37
	応急手当指導員	3	10	4	10	1		3	4	35
	日赤水上安全法救助員		2	1	1	2		2		8
船 舶	小型船舶1級	1		2	2	1	1			7
	小型船舶2級	8	24	15	7	4	8	6	5	77
そ の 他	柔道有段者	2		1				1		4
	剣道有段者		7	3	2			1	1	14
	スキューバダイビング		3	2		2				7
	潜水士免許	1	4	1		2	2			10
	16mm映写認定者									
衛生管理者	1		1	1	1				2	6

平成24年度組合消防分担金表

市 町 名	一般会計当初予算額	消防組合分担金	一般会計予算額に対する分担金の割合
香 取 市	33,440,000 千円	2,153,675 千円	6.4 %
多 古 町	5,955,158	363,480	6.1
東 庄 町	4,571,000	255,728	5.6
神 崎 町	2,369,000	364	0.0
計	46,335,158	2,773,247	6.0

分 担 割 合

常備消防費 人件費×職員数比
 物件費等×〔(人口比+世帯数+基準財政需要額比)÷3〕
 (常備消防に係る消防施設費を含む)

非常備消防費 各市町は自賄制
 (非常備消防に係る消防施設費を含む)

※神崎町については起債償還額とする。

現有消防力の比較

比較 種類	消防職員1人当り (215名)	消防自動車1台当り (17台)
面 積	1.77 km ²	22.4 km ²
人 口	519 人	6,570 人
世 帯 数	173 世帯	2,187 世帯

平成24年度歳入歳出予算

(歳 入)

(単位:千円)

款 項	目	平成24年度 予 算 額	平成23年度 予 算 額
1. 分 担 金 及 び 負 担 金		2,778,391	2,382,133
	1. 負 担 金	2,778,391	2,382,133
	1. 負 担 金	2,778,391	2,382,133
2. 使 用 料 及 び 手 数 料		1,300	1,300
	2. 手 数 料	1,300	1,300
	2. 消 防 手 数 料	1,300	1,300
3. 国 庫 支 出 金		61,518	9,610
	1. 国 庫 支 出 金	61,518	9,610
	1. 消 防 費 国 庫 補 助 金	61,518	9,610
4. 県 支 出 金		22,481	16,311
	1. 県 補 助 金	22,481	16,311
	1. 消 防 費 県 補 助 金	22,481	16,311
5. 財 産 収 入		0	0
	2. 財 産 売 払 収 入	0	0
	1. 物 品 売 払 収 入	0	0
7. 繰 越 金		57,710	80,800
	1. 繰 越 金	57,710	80,800
	1. 繰 越 金	57,710	80,800
8. 諸 収 入		62,554	68,613
	1. 組 合 預 金 利 子	0	0
	1. 組 合 預 金 利 子	0	0
	2. 雑 収 入	62,554	68,613
	1. 雑 収 入	62,554	68,613
9. 組 合 債		283,400	130,100
	1. 組 合 債	283,400	130,100
	1. 消 防 債	283,400	130,100
10. 寄 附 金		0	0
	1. 寄 附 金	0	0
	1. 一 般 寄 附 金	0	0
歳 入 合 計		3,267,354	2,688,867

(歳 出)

(単位:千円)

款 項	目	平成	平成	本年度の財源内訳			
		24年度	23年度	特 定 財 源			一 般
		予 算 額	予 算 額	国 県 支出金	地方債	その他	財 源
5	消 防 費	2,860,369	2,546,360	13,867	233,214	76,538	2,536,750
	1. 常備消防費	2,137,489	2,117,633	0	213,300	59,738	1,864,451
	1. 消 防 総 務 費	110	120	0	0	0	110
	2. 消 防 費	2,137,379	2,117,513	0	213,300	59,738	1,864,341
	2. 非常備消防費	165,957	163,402	0	0	0	165,957
	1. 香取市消防団費	107,335	107,062	0	0	0	107,335
	2. 多古町消防団費	39,358	36,496	0	0	0	39,358
	3. 東庄町消防団費	19,264	19,844	0	0	0	19,264
	3. 消防施設費	556,923	265,325	13,867	19,914	16,800	506,342
	1. 常備消防施設費	473,975	188,156	0	8,614	16,800	448,561
	2. 香取市消防団 消防施設費	62,473	69,978	11,683	0	0	50,790
	3. 多古町消防団 消防施設費	18,288	7,105	2,184	11,300	0	4,804
	4. 東庄町消防団 消防施設費	2,187	86	0	0	0	2,187
6	災 害 復 旧 費	272,852	0	61,518	42,000	0	169,334
	1. 消防施設 災害復旧費	272,852	0	61,518	42,000	0	169,334
	1. 常備消防施設 災害復旧費	272,852	0	61,518	42,000		169,334
7	公 債 費	131,133	139,507	0	0	0	131,133
	1. 公 債 費	131,133	139,507	0	0	0	131,133
	1. 元 金	126,200	134,391	0	0	0	126,200
	2. 利 子	4,933	5,116	0	0	0	4,933
	3. 公 債 諸 費	0	0	0	0	0	0
8	予 備 費	3,000	3,000	0	0	0	3,000
	1. 予 備 費	3,000	3,000	0	0	0	3,000
歳 出 合 計		3,267,354	2,688,867	75,385	275,214	76,538	2,840,217

予 防 関 係

〈防火対象物〉

地区別防火対象物の現況

防火対象物の別		地区別	香取市 (佐原)	香取市 (小見川)	香取市 (山田)	香取市 (栗源)	多古町	東庄町	合計
1	イ	映画館・演芸場	1	1					2
	ロ	公会堂・集会場	22	5	2	2	10	7	48
2	イ	キャバレー等		1					1
	ロ	遊技場	4	5	2			2	13
	ハ	風俗営業等							
	ニ	カラオケボックス等	1	1					2
3	イ	料理店	4						4
	ロ	飲食店	49	26	7	1	18	11	112
4		店舗	92	50	5	5	31	14	197
5	イ	旅館・ホテル	19	4	3	2	4	5	37
	ロ	寄宿舎・共同住宅	137	95	1	5	32	15	285
6	イ	病院・診療所	29	8		1	3	3	44
	ロ	老人短期入所施設等	8	5	3	4	5	8	33
	ハ	老人デイサービスセンター等	24	13	8	2	8	15	70
	ニ	幼稚園	5	1			4	2	12
7		小・中・高等学校	68	22	14	9	22	12	147
8		図書館・美術館の類	6	2			1		9
9	イ	蒸気浴場・熱気浴場							
	ロ	イ以外の公衆浴場	3	1		1	1		6
10		停車場等							
11		神社・寺院・教会等	14	5		3	2		24
12	イ	工場・作業場	102	131	50	35	75	53	446
	ロ	映画スタジオ・テレビスタジオ							
13	イ	自動車車庫・駐車場	12	3	6	1	3	3	28
	ロ	飛行機又は回転翼航空機の格納庫							
14		倉庫	94	134	61	19	58	49	415
15		前各号に該当しない事業所	155	71	59	23	57	72	437
16	イ	特定対象物が存する複合対象物	84	44	5	3	18	16	170
	ロ	上記以外の複合対象物	38	14	3	3	12	4	74
16-2		地下街							
17		文化財	3						3
合計			974	642	229	119	364	291	2,619

消防用設備等設置届出受理件数

地区別 届出区分	香取市 (佐原)	香取市 (小見川)	香取市 (山田)	香取市 (栗源)	多古町	東庄町	合 計
消 火 器	9	7	2	1	3	4	26
屋 内 消 火 栓 設 備	2	1	1		1	1	6
屋 外 消 火 栓 設 備				1		2	3
スプリンクラー設備	6	1	2		1	3	13
特 殊 消 火 設 備	1	1					2
動力消防ポンプ設備							
自動火災報知設備	18	10	2	3	11	8	52
漏電火災警報器							
非 常 警 報 設 備	3	2				1	6
火 災 通 報 設 備	2		1		2	1	6
避 難 器 具	1					1	2
誘 導 灯	11	5	2		5	3	26
誘 導 標 識	1	2			1	2	6
消 防 用 水						1	1
排 煙 設 備							
連 結 送 水 管							
そ の 他							
合 計	54	29	10	5	24	27	149

業態別3階以上防火対象物棟別数

政令別表項別		署・所別		佐原消防署						小見川消防署						合計
		階数		3	4	5	6	7	8以上	3	4	5	6	7	8以上	
1	イ	劇場・映画館・演芸場														
	ロ	公会堂・集会場		2												2
2	イ	キャバレー・カフェー・ナイトクラブの類														
	ロ	遊技場・ダンスホール														
	ハ	風俗営業店等														
	ニ	カラオケボックス等														
3	イ	待合・料理店の類		1												1
	ロ	飲食店		4						1						5
4		百貨店・マーケット・物品販売業		9	2	1	1			5						18
5	イ	旅館・ホテル・宿泊所		3	1	2	1		1	1	1					10
	ロ	寄宿舎・下宿・共同住宅		21	10	7				11	1					50
6	イ	病院・診療所・助産所		5	1		3					2				11
	ロ	老人短期入所施設・養護老人ホーム等		2						2						4
	ハ	老人デイサービスセンター・軽費老人ホーム等														
	ニ	幼稚園・特別支援学校														
7		小学校・中学校・高等学校・大学・各種学校		11	6					4	2					23
8		図書館・博物館・美術館		1												1
9	イ	蒸気浴場・熱気浴場・その他これらに類するもの														
	ロ	イに掲げる公衆浴場以外の公衆浴場														
10		車両の停車場・船舶又は航空機の発着場														
11		神社・寺院・教会の類								1						1
12	イ	工場・作業場		3	4					2	2		1			12
	ロ	映画スタジオ・テレビスタジオ														
13	イ	自動車車庫・駐車場														
	ロ	飛行機又は回転翼航空機の格納庫														
14		倉庫		3						2						5
15		前各項に該当しない事業場		23	7	1	1	1		8	2					43
16	イ	特定防火対象物が存する複合用途防火対象物		20	2	1	1			11	1	1				37
	ロ	上記以外の複合用途防火対象物		5	1		1			1			1			9
16-2		地下街														
17		重要文化財・重要民俗資料・史跡等														
計				113	34	12	8	1	1	49	9	3	2			232

政令別表項別		署・所別 階 数	分 署					分 遣 所					合 計		
			3	4	5	6	7	8 以上	3	4	5	6		7	8 以上
1	イ	劇場・映画館・演芸場													
	ロ	公会堂・集会場	2												2
2	イ	キャバレー・カフェー・ナイトクラブの類													
	ロ	遊技場・ダンスホール													
	ハ	風俗営業店等													
	ニ	カラオケボックス等													
3	イ	待合・料理店の類													
	ロ	飲 食 店	1												1
4		百貨店・マーケット・物品販売業	1												1
5	イ	旅館・ホテル・宿泊所	3		1										4
	ロ	寄宿舎・下宿・共同住宅	7	1	2				1	1					12
6	イ	病院・診療所・助産所			1				1						2
	ロ	老人短期入所施設・養護老人ホーム等	1	1											2
	ハ	老人デイサービスセンター・軽費老人ホーム等													
	ニ	幼稚園・特別支援学校													
7		小学校・中学校・高等学校・大学・各種学校	14	4					2						20
8		図書館・博物館・美術館													
9	イ	蒸気浴場・熱気浴場・その他これらに類するもの													
	ロ	イに掲げる公衆浴場以外の公衆浴場													
10		車両の停車場・船舶又は航空機の発着場													
11		神社・寺院・教会の類													
12	イ	工場・作業場	4			1			1						6
	ロ	映画スタジオ・テレビスタジオ													
13	イ	自動車車庫・駐車場													
	ロ	飛行機又は回転翼航空機の格納庫													
14		倉 庫	3	1											4
15		前各項に該当しない事業場	15	1					1						17
16	イ	特定防火対象物が存する複合用途防火対象物	6						1						7
	ロ	上記以外の複合用途防火対象物	2												2
16-2		地 下 街													
17		重要文化財・重要民俗資料・史跡等													
計			59	8	4	1			7	1					80

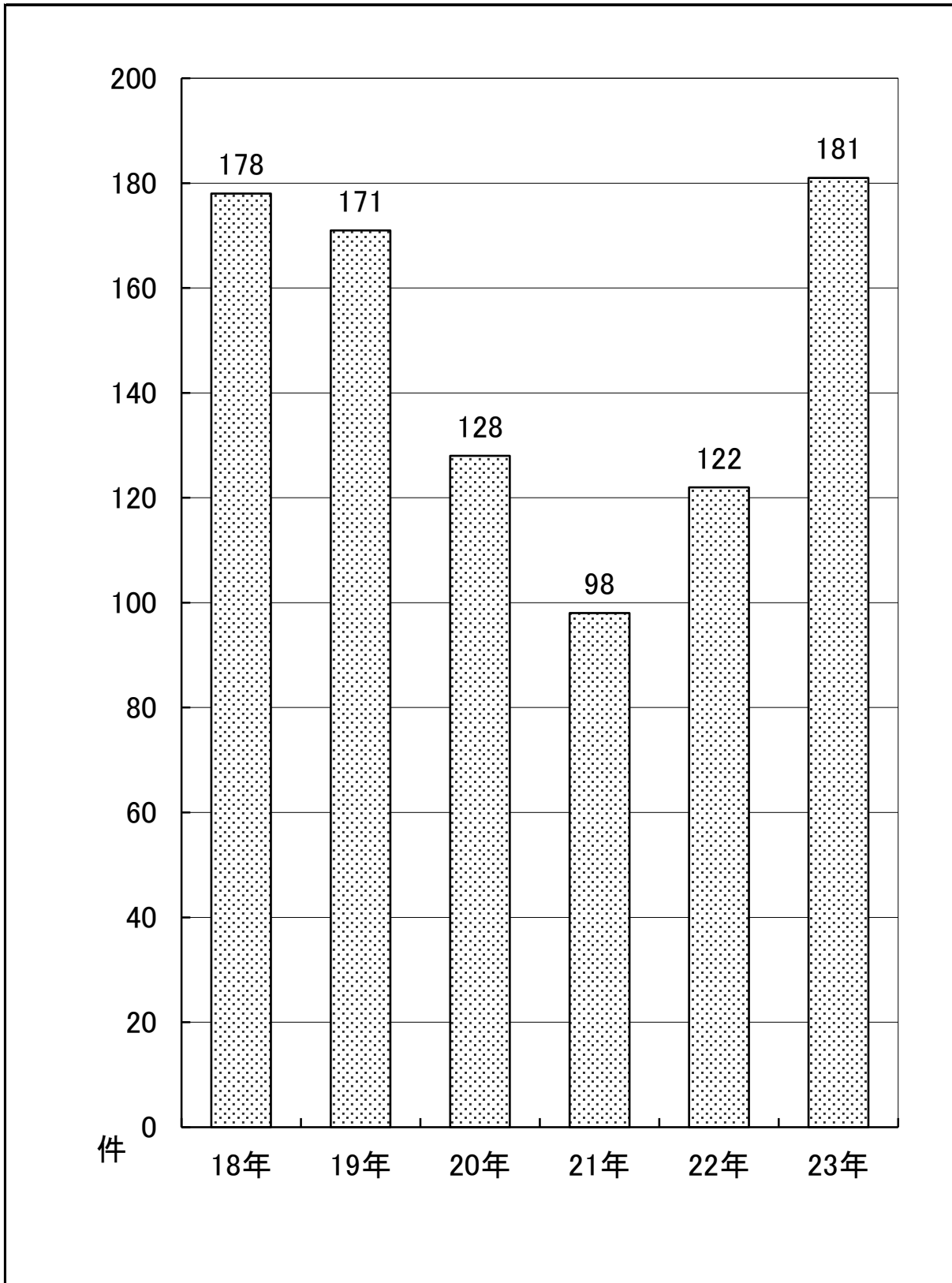
月別建築工事別同意件数

月 別	工 事 別	新 築	増 築	改 築	用途変更	移 築	そ の 他	計
1		10	1					11
2		17			1			18
3		25						25
4		5	5					10
5		4	2				1	7
6		12						12
7		14	2					16
8		13	1			2		16
9		16						16
10		17						17
11		16						16
12		16	1					17
計		165	12		1	2	1	181

建築物用途別同意件数

政令別表項別		月別												計
		1	2	3	4	5	6	7	8	9	10	11	12	
1	イ	劇場・映画館・演芸場												
	ロ	公会堂・集会場												3
2	イ	キャバレー・カフェー・ナイトクラブの類												
	ロ	遊技場・ダンスホール												
	ハ	風俗営業店等												
	ニ	カラオケボックス等												
3	イ	待合・料理店の類												
	ロ	飲食店												4
4	百貨店・マーケット・物品販売業												8	
5	イ	旅館・ホテル・宿泊所												
	ロ	寄宿舎・下宿・共同住宅												4
6	イ	病院・診療所・助産所												1
	ロ	老人短期入所施設・養護老人ホーム等												7
	ハ	老人デイサービスセンター・軽費老人ホーム等												5
	ニ	幼稚園・特別支援学校												1
7	小学校・中学校・高等学校・大学・各種学校												10	
8	図書館・博物館・美術館													
9	イ	蒸気浴場・熱気浴場・その他これらに類するもの												
	ロ	イに掲げる公衆浴場以外の公衆浴場												
10	車両の停車場・船舶又は航空機の発着場													
11	神社・寺院・教会の類												1	
12	イ	工場・作業場												17
	ロ	映画スタジオ・テレビスタジオ												
13	イ	自動車車庫・駐車場												4
	ロ	飛行機又は回転翼航空機の格納庫												
14	倉庫												15	
15	前各項に該当しない事業場												50	
16	イ	特定防火対象物が存する複合用途防火対象物												3
	ロ	上記以外の複合用途防火対象物												3
16-2	地下街													
17	重要文化財・重要民俗資料・史跡等													
その他		1	7	10	1	7	3	5	5	5	5	5	5	59
計		12	17	31	5	13	14	15	17	17	18	18	18	195

過去6年間の建築同意件数



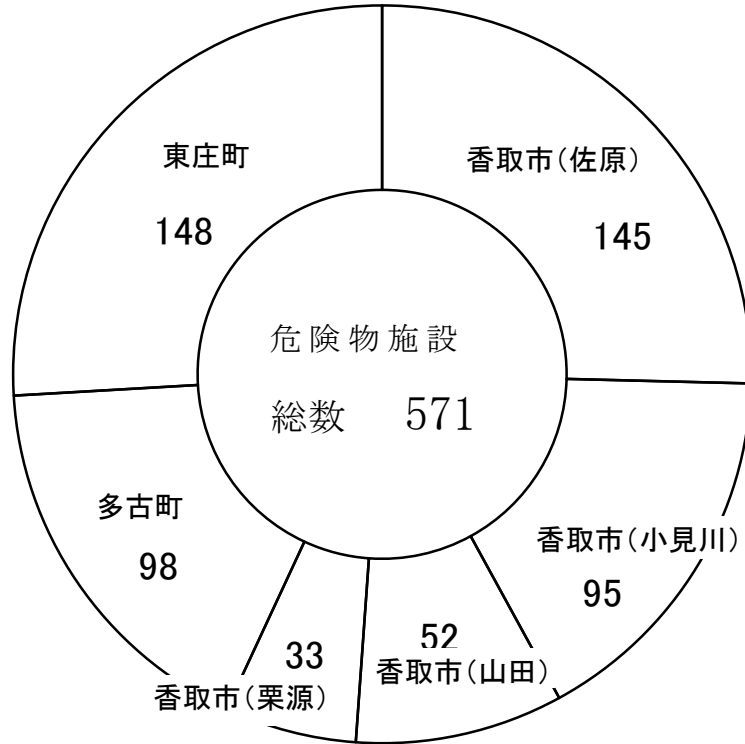
<危険物>

市町別危険物製造所等の設置状況

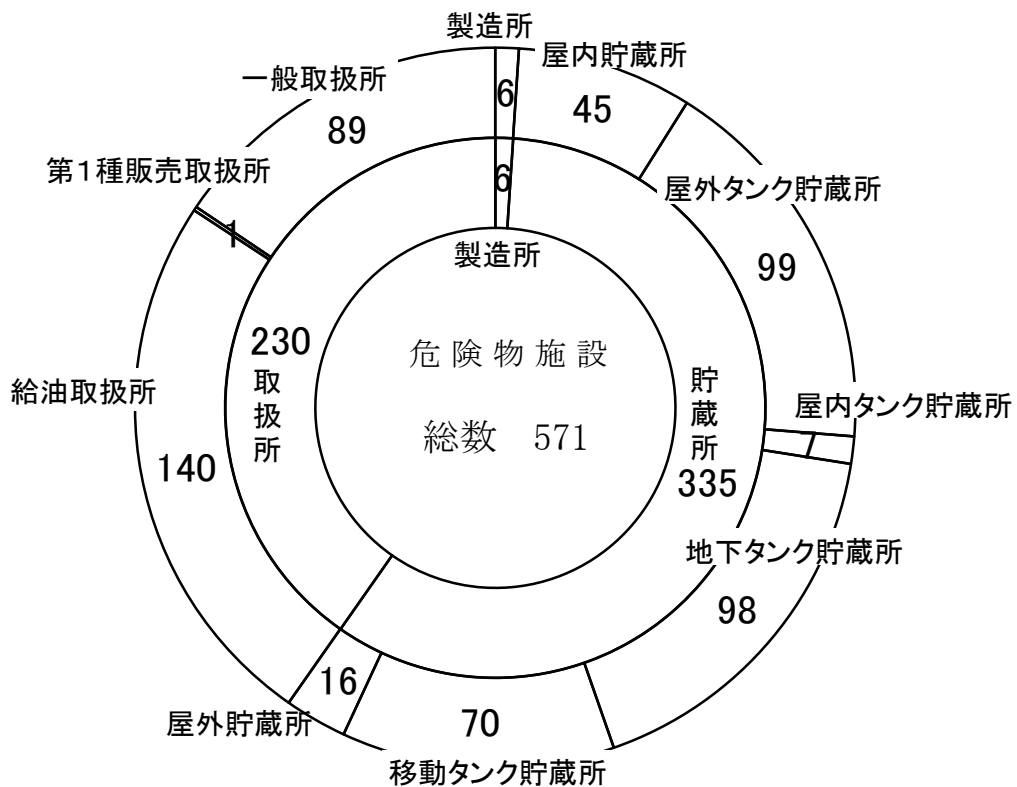
市町別	製造所等の別 製造所	貯 蔵 所							取 扱 所					合 計	
		屋内貯蔵所	屋外タンク貯蔵所	屋内タンク貯蔵所	地下タンク貯蔵所	簡易タンク貯蔵所	移動タンク貯蔵所	屋外貯蔵所	小計	給油取扱所	第一種販売取扱所	第二種販売取扱所	一般取扱所		小計
香取市(佐原)		8	14	3	35		23		83	36	1		25	62	145
香取市(小見川)		13	15	2	19		4	2	55	18			22	40	95
香取市(山田)		3	6	1	9		4	3	26	21			5	26	52
香取市(栗源)		5			10		1	1	17	9			7	16	33
多古町	1	7	10	1	14		7	7	46	39			12	51	98
東庄町	5	9	54		11		31	3	108	17			18	35	148
合 計	6	45	99	7	98		70	16	335	140	1		89	230	571

危険物施設許可区分構成比

1. 市町別



2. 施設別



危険物施設数の変遷

年 別	製造所等の別 製造所	貯 蔵 所								取 扱 所					合 計
		屋内貯蔵所	屋外タンク貯蔵所	屋内タンク貯蔵所	地下タンク貯蔵所	簡易タンク貯蔵所	移動タンク貯蔵所	屋外貯蔵所	小計	給油取扱所	第一種販売取扱所	第二種販売取扱所	一般取扱所	小計	
18年	6	44	86	8	116	1	78	25	358	152	1		97	250	614
19年	6	48	87	8	114	1	77	24	359	149	1		97	247	612
20年	6	49	86	8	111		82	22	358	143	1		95	239	603
21年	6	47	85	7	108		81	16	344	143	1		92	236	586
22年	6	45	83	7	104		76	16	331	141	1		90	232	569
23年	6	45	99	7	98		70	16	335	140	1		89	230	571

危険物関係申請、届出受理件数

申請等の区分	製造所等の別 製造所	貯 蔵 所							取 扱 所					合 計	
		屋内貯蔵所	屋外タンク貯蔵所	屋内タンク貯蔵所	地下タンク貯蔵所	簡易タンク貯蔵所	移動タンク貯蔵所	屋外貯蔵所	小計	給油取扱所	第一種販売取扱所	第二種販売取扱所	一般取扱所		小計
設置許可申請	1	1	8		1				10	2			3	5	16
変更許可申請	3		5		4		1		10	16			7	23	36
完成検査申請 (設置)			20		1				21	2			3	5	26
完成検査申請 (変更)	3		1		4		1		6	14			6	20	29
譲渡引渡届															
種類数量変更届		2	11						13						13
廃止届			4		7		4		15	2			4	6	21
仮使用承認申請	3		3		1				4	14			5	19	26
予防規程制定・ 変更認可申請										3				3	3
許可の取消し															
保安監督者選解任届		4	59						63	12			6	18	81
合 計	10	7	111		18		6		142	65			34	99	251

完成検査前検査(水圧)申請	
完成検査前検査(水張)申請	11
仮貯蔵・取扱い承認申請	3
アルキルアルミニウム輸送通知	3
危険物取扱者保安講習受講申請書受付	131

予防条例関係届出受理件数

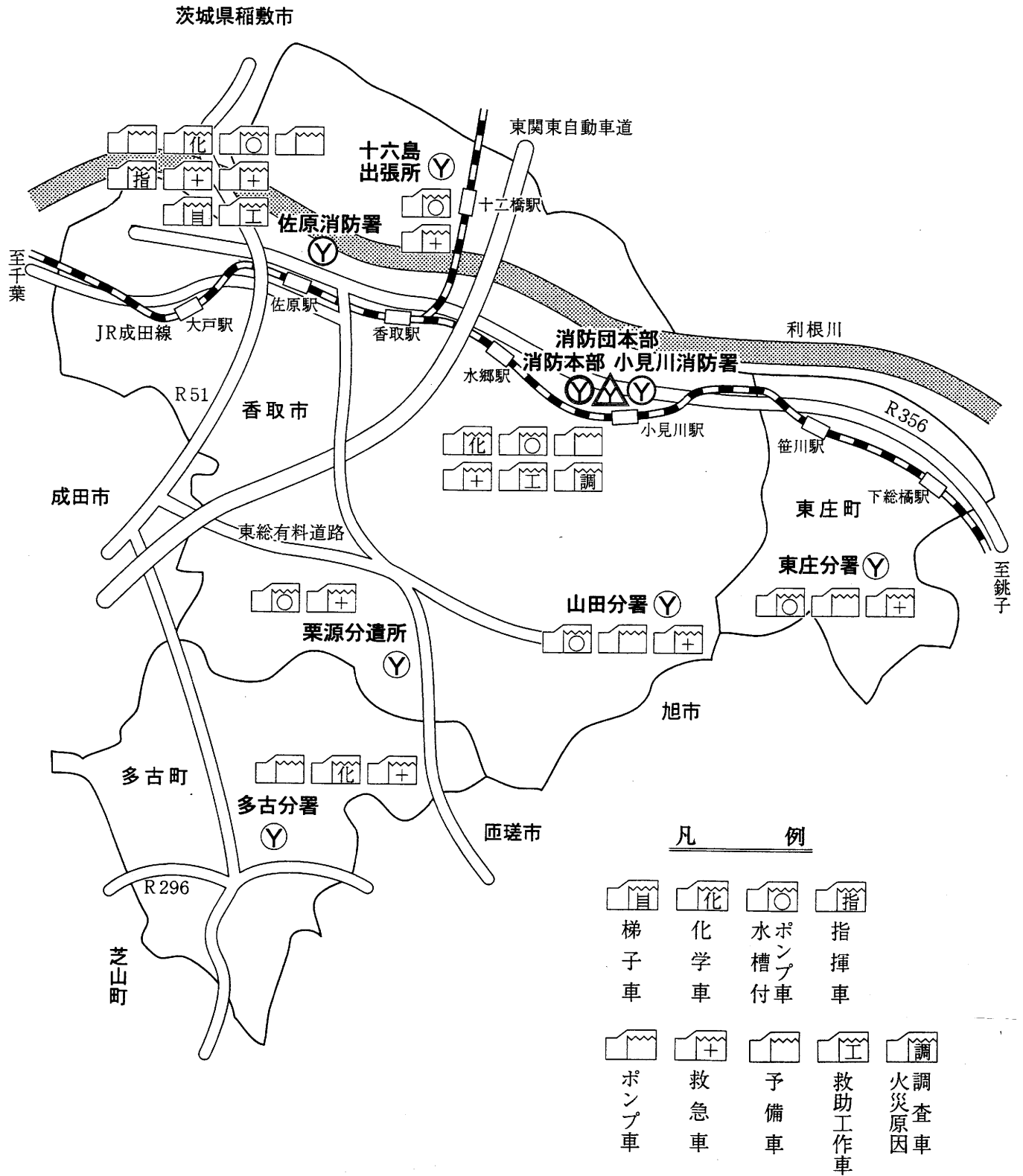
区 分	市 町 別	香取市 (佐原)	香取市 (小見川)	香取市 (山田)	香取市 (栗源)	多古町	東庄町	計
禁止行為の解除承認申請		2				2		4
防火対象物使用開始届		11				4		15
火を使用する設備等の設置届		3	5		1	10	1	20
電気設備設置届		15	5	2	1	6	5	34
水素ガスを充てんする気球の設置届								
水道の断水又は減水の届出		1						1
道路工事届出		69	53	27	3	67	32	251
煙火(打上げ、仕掛け)届出		6	5	1		12	11	35
催物開催届出		8	5		1			14
少量危険物貯蔵・取扱い届 指定可燃物		11	10	3	3	4	5	36
計		126	83	33	9	105	54	410

その他の届出

区 分	市 町 別	香取市 (佐原)	香取市 (小見川)	香取市 (山田)	香取市 (栗源)	多古町	東庄町	計
消 防 計 画		25	15	5	7	12	5	69
防火管理者選任届		41	16	7	4	15	9	92
り 災 証 明		9	16	3	2	4	3	37
液化石油ガス貯蔵又は取扱いの開始届			6			2	5	13
液化石油ガス販売事業の許可申請に係る意見書交付申請								
計		75	53	15	13	33	22	211

警 防 関 係

消防機械器具配置図



消防機械の配備一覧表

区分 所属	機 械 設 備														ホース				
	消 防 長 車	指 揮 車	廣 報 車	事 務 連 絡 車	資 材 搬 送 車	人 員 輸 送 車	ポ ー ト ト レ ー ラ ー	救 急 車	救 助 艇	自 動 消 防 車	は し ご 付 消 防 車	救 助 工 作 車	化 学 消 防 車	ボ ン プ 自 動 車	水 槽 付 消 防 車	自 動 消 防 車	65 mm	50 mm	40 mm
	消防本部	1	2	3	1	1	1	1	1	1	1	1	1	1	1	1	1	1	1
佐原消防署	1 (非)1	2	1	1	1	1	1	1	1	1	1	1	1	1	1	1	405	66	21
小見川消防署	1	1	1	1	1	1	1	1	1	1	1	1	1	1	1	1	184	78	
多古分署	1		1				1										146	28	11
東庄分署	1	1					1										112	26	
山田分署	1	1					1										123	36	
栗源分遣所		1					1										80	22	8
十六島出張所		1					1										71	16	3
計	5 (非)1	7	3	2	1	2	7 (非)1	1	1	6	6	2	2	2	2	2	1,121	272	43

消防車両等性能一覧表

区分 所属	車 種	車 名	登 録 番 号	総 排 気 量	ボ ン プ メ ー カ ー	級 別	購 入 年 月
消 防 本 部	消 防 長 車 (マジェスタ)	トヨタ	千葉33ら82-56	3,960			H 2. 5
	事 務 連 絡 車 (アルディオ)	〃	千葉501せ17-94	1,790			H14. 6
	火 災 原 因 調 査 車 (エアウェイブ)	ホンダ	千葉800せ52-11	1,490			H20. 8
	事 務 連 絡 車 (プリメーラ)	ニッサン	千葉301さ90-86	1,990			H17. 2
	事 務 連 絡 車 (カローラ)	トヨタ	千葉77た86-11	1,490			H 9. 3
	広 報 車 (カルディナ)	〃	千葉88す9-64	1,990			H 5. 12
	人 員 輸 送 車 (ハイエース)	〃	千葉800さ21-78	2,430			H11. 2
佐 原 消 防 署	消 防 ポ ン プ 自 動 車	三菱	千葉88せ66-04	4,560	日本機械	A2	H 9. 11
	水 槽 付 消 防 ポ ン プ 自 動 車	イズ	千葉800は10-89	7,160	〃	〃	H 17. 3
	化 学 消 防 ポ ン プ 自 動 車	ヒノ	千葉88さ71-26	7,410	〃	〃	H 5. 2
	は し ご 付 消 防 自 動 車	〃	千葉830ぬ1-19	20,781	モリタ		H13. 12
	水 槽 付 消 防 ポ ン プ 自 動 車 (Ⅱ 型)	〃	千葉830さ24-01	6,400	日本機械	A2	H24. 1
	高 規 格 救 急 車	トヨタ	千葉800せ47-01	2,690			H20. 2
	救 急 車 (非常用)	〃	千葉800す28-84	3,370			H14. 3
	人 員 輸 送 車 (マイクロバス)	〃	千葉22さ82-00	2,770			H 4. 11
	事 務 連 絡 車 (ekワゴン)	三菱	千葉580あ79-03	650			H17. 3

区分 所属	車種	車名	登録番号	総排気量	ポンプ メーカー	級別	購入年月
佐原消防署	救助工作車	ヒノ	千葉830ほ 1-19	7,960	日本機械		H15.12
	指揮Ⅱ	〃	千葉88 さ50-47	2,770			H3.3
	消防ポンプ自動車 (非常用)	イスズ	千葉88 や99-60	3,260	日本機械	A2	S60.10
	資材搬送車	トヨタ	千葉46 さ 2-60	1,990			H5.5
	連絡車 (防災広報車)	〃	千葉800せ 83-01	1,490			H24.1
	ボートトレーラー	-	千葉800る 523	-			H19.7
	情報収集用バイク	ホンダ	香取市 あ 377	49			H9.3
小見川消防署	化学消防ポンプ 自動車	ヒノ	千葉830つ 11-02	6,400	日本機械	A2	H23.2
	水槽付消防ポンプ 自動車	〃	千葉88 さ69-76	7,410	モリタ	〃	H4.12
	消防ポンプ自動車	〃	千葉830て 1-19	4,890	〃	〃	H13.3
	高規格救急車	トヨタ	千葉800す 23-06	3,370			H13.12
	広報車	ホンダ	千葉830は 1-19	1,990			H14.12
	救助工作車	ヒノ	千葉88 さ93-66	7,410			H6.11
	資材搬送車	三菱	千葉800せ 67-33	2,829			H8.3
	ボートトレーラー	-	千葉800る 524	-			H19.7
多古分署	化学消防ポンプ 自動車	ヒノ	千葉800は 3-61	7,960	日本機械	A2	H13.1
	消防ポンプ自動車	三菱	成田800さ 5-11	4,560	〃	〃	H7.11
	高規格救急車	トヨタ	成田800さ 5-52	2,690			H21.3
	事務連絡車	〃	千葉500む 35-96	1,990			H13.4
	情報収集用バイク	ホンダ	多古町 た 235	49			H9.3
東庄分署	水槽付消防ポンプ 自動車	イスズ	千葉800は 16-72	5,190	日本機械	A2	H21.2
	消防ポンプ自動車	〃	千葉88 せ 33-43	4,570	モリタ	〃	H8.10
	救急車	トヨタ	千葉800さ 58-45	3,370			H12.3
	広報車	〃	千葉88 す 28-79	1,760			H9.8
山田分署	水槽付消防ポンプ 自動車	イスズ	千葉800は 17-37	5,190	日本機械	A2	H21.12
	消防ポンプ自動車	三菱	千葉830む 1-19	5,240	モリタ	〃	H16.3
	高規格救急車	トヨタ	千葉800せ 56-45	2,690			H21.2
	広報車	〃	千葉88 す 28-78	1,760			H9.8
栗源分遣所	水槽付消防ポンプ 自動車	ヒノ	千葉800さ 46-19	7,960	日本機械	A2	H11.11
	高規格救急車	トヨタ	千葉830ち 99	3,370			H15.2
	事務連絡車	〃	千葉501の 22-10	1,490			H16.4
出十張六所島	水槽付消防ポンプ 自動車	イスズ	千葉88 さ98-56	7,120	日本機械	A2	H7.3
	高規格救急車	トヨタ	千葉830す 23-11	2,690			H23.11

救助器具等配置状況

種別	品名	所属							
		佐原消防署	小見川消防署	多古分署	東庄分署	山田分署	栗源分遣所	十六島出張所	計
破壊器具	大型油圧救助器具	1	1	1					3
	油圧式救助器具	1		1	1	1	1		5
	削岩機	1	1						2
	エンジンカッター	4	4		2	2			12
	エアソー	1	1						2
	スパカッター	1		1					2
	チェーンソー	5	3	2	2	2	1	1	16
	万能斧	8	4	2	2	2	1	1	20
	ハンマードリル	1	1						2
	ハンディブレーカー	1							1
	SOSツール(携行型)	1							1
	酸素溶断器	1							1
ガス溶断機	1	1						2	
救助器具	マット型空気ジャッキ(式)	2	1						3
	ソフトランディング	1	1						2
	平担架	1	1						2
	バスケット型担架	1	1						2
	マンホール救助器具	1							1
	かぎ付梯子	2	1			1		1	5
	三連梯子	5	3	1	1	1	1	1	13
	緩降機	2	1						3
	救助ベルト	10							10
	縛帯	7	2	2	1	1			13
	チルホール	3	2	1	1	1	1	1	10
	サバイバースリング	2	1						3
	車載用移動式発電機	6	4	2	3	1	1	1	18
	車載用移動式投光器	7	5	2	5	2	1	1	23
	救命胴衣	15	13	13	8	9	4	3	65
	救助用ボート	2	1						3
	船外機	1	1						2
	救命索発射銃	2	1						3
エアーツール	1							1	
救助用支柱器具	2							2	
救助用画像探索機II型	1							1	
測定器具	放射線測定器	1	1						2
	可燃性ガス検知器				1				1
	ガス測定器(検知器)	3	2	1	1	1	1	1	10
	検知管式有毒ガス測定器	1							1
保護器具	酸素呼吸器	5							5
	空気呼吸器	25	19	8	7	7	5	4	75
	エアラインマスク	1							1
	簡易呼吸器	1	2						3
	防毒マスク	8							8
	携帯警報機	12							12
	耐電衣	7	3						10
	放射線保護服	1							1
	化学防護服	4	2						6
	防護服	7	4	3	3	3	3	3	26
耐熱服	5	2	4	2		1		14	
送排風機	1	1						2	

管内水利状況

区分		署所別							
		佐原消防署	小見川消防署	多古分署	東庄分署	山田分署	栗源分遣所	計	
合 計 (ア)+(イ)		684	383	515	421	289	137	2,429	
消 火 栓	小 計 (ア)	348	182	133	206	45	16	930	
	公 設	342	182	133	206	45	16	924	
	私 設	6						6	
防 火 水 槽	小 計 (イ)	100m ³ 以上	6		4	10			20
		60m ³ 以上100m ³ 未満	14	1	4	26	3	1	49
		40m ³ 以上 60m ³ 未満	250	148	166	123	202	46	935
		20m ³ 以上 40m ³ 未満	66	52	208	56	39	74	495
	公 設	100m ³ 以上	4		1	10			15
		60m ³ 以上100m ³ 未満	13	1	1	26	3	1	45
		40m ³ 以上 60m ³ 未満	163	112	115	114	189	34	727
		20m ³ 以上 40m ³ 未満	60	52	203	56	39	73	483
	私 設	100m ³ 以上	2		3				5
		60m ³ 以上100m ³ 未満	1		3				4
		40m ³ 以上 60m ³ 未満	87	36	51	9	13	12	208
		20m ³ 以上 40m ³ 未満	6		5			1	12
	そ の 他	小 計	44	22	15	17	21	3	122
		河 川 ・ 溝 等	19	1		5	4		29
		プ ー ル	19	8	7	6	8	2	50
		濠 ・ 池等	6	13	8	6	9	1	43

※消火栓は、150mm未満及び防火水槽は、20m³未満を除く

月別消防車両走行距離数

所属・車種		月 別												計
		1	2	3	4	5	6	7	8	9	10	11	12	
本 部	人員輸送車 (ハイエース)	295	187	451	314	504	496	288	227	264	395	671	207	4,299
佐原消防署	化学消防ポンプ 自動車	149	285	201	194	253	441	604	771	546	485	373	414	4,716
	水槽付消防 ポンプ自動車	701	402	584	452	576	288	461	348	622	948	524	429	6,335
	消防ポンプ 自動車	580	304	733	416	423	682	442	572	706	706	573	638	6,775
	消防ポンプ 自動車(非)	112	24	255	172	35	1	1	83	64	148	38	0	933
	はしご付 消防自動車	19	0	0	0	0	207	458	681	129	89	225	235	2,043
	小型動力ポンプ付 水槽車	118	170	182	143	197	245	167	66	26	137	11	171	1,633
	指 揮 II	12	0	0	1	0	2	11	7	31	112	40	2	218
	救 工 助 作 車	117	107	89	70	236	66	53	99	213	177	147	331	1,705
小見川消防署	化学消防ポンプ 自動車	65	152	522	976	512	61	94	283	201	278	173	212	3,529
	水槽付消防 ポンプ自動車	285	244	302	227	50	93	159	54	164	188	85	81	1,932
	消防ポンプ 自動車	429	314	355	467	352	301	270	301	399	375	364	440	4,367
	救 工 助 作 車	117	178	344	555	420	56	91	266	192	177	118	106	2,620
多古分署	化学消防ポンプ 自動車	718	500	678	377	159	195	170	147	188	303	293	408	4,136
	消防ポンプ 自動車	544	562	521	647	417	293	400	540	448	735	556	659	6,322
東庄分署	水槽付消防 ポンプ自動車	631	307	703	505	561	460	457	315	363	304	435	769	5,810
	消防ポンプ 自動車	209	96	208	98	97	26	5	70	128	151	131	1	1,220
山田分署	水槽付消防 ポンプ自動車	548	458	663	712	297	434	380	211	378	513	436	558	5,588
	消防ポンプ 自動車	28	0	333	229	78	22	0	31	10	29	49	36	845
栗源分遣所	水槽付消防 ポンプ自動車	230	425	377	726	310	459	298	338	487	394	382	553	4,979
十六島出張所	水槽付消防 ポンプ自動車	378	301	921	542	167	166	103	169	77	118	245	445	3,632

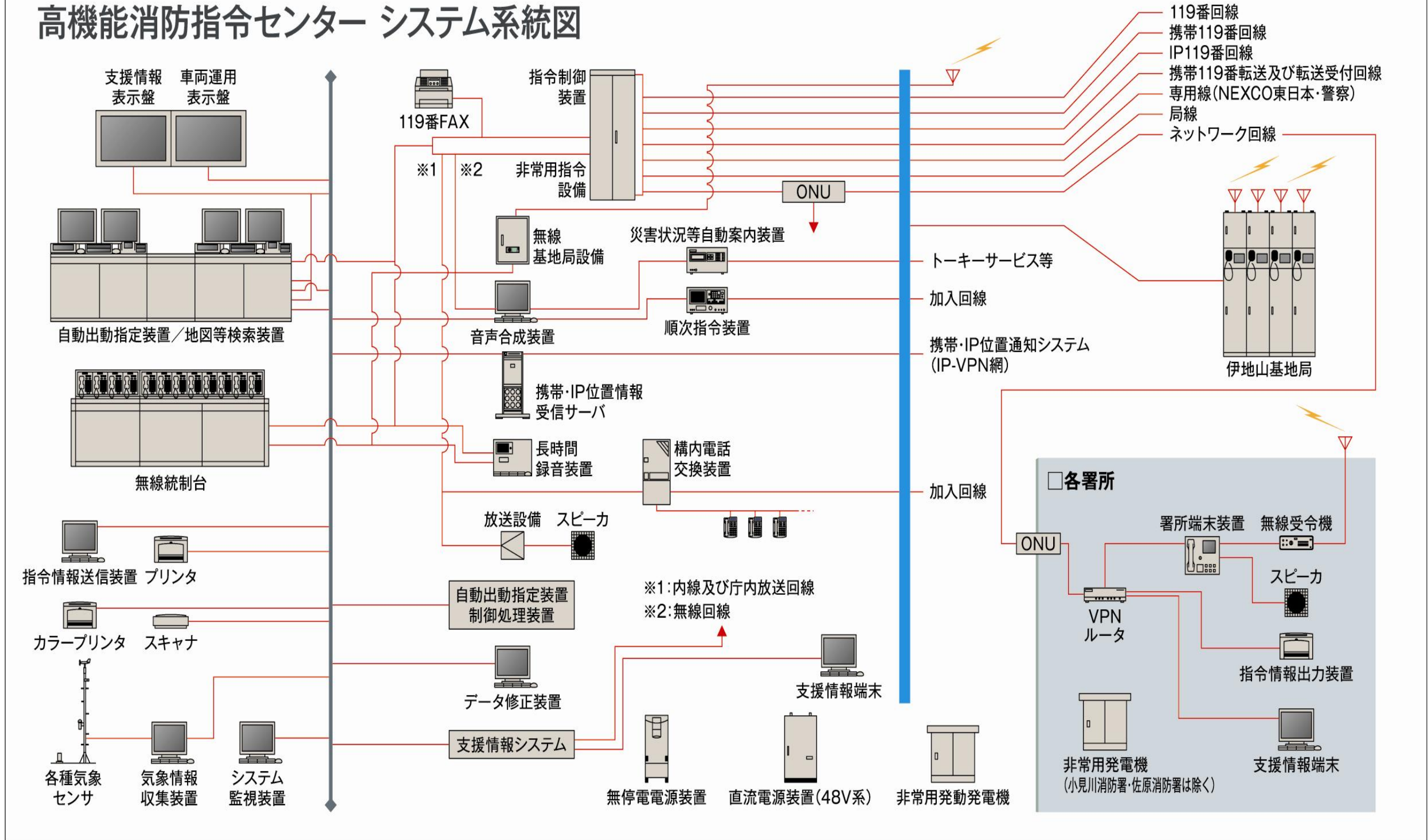
〈応援協定〉

消防相互応援協定の状況

協定名	協定年月日	協定市町
千葉県広域消防 相互応援協定	昭和40年7月19日 平成18年4月1日 (改正)	県下全市町村及び一部事務組合
成田国際空港 消防相互応援協定	平成18年7月12日	成田市・四街道市・富里市・栄町 佐倉市・八街市・酒々井町消防組合 山武郡市広域行政組合 匝瑳市・横芝・光町消防組合 印西地区消防組合 成田国際空港株式会社
消防相互応援協定	平成18年9月1日	稲敷地方広域市町村圏事務組合
消防相互応援協定	平成18年9月1日	鹿行広域事務組合
消防相互応援協定	平成18年9月1日	鹿島南部地区消防事務組合
東関東自動車道及び 新空港自動車道 消防相互応援協定	平成18年8月24日	千葉市・市川市・船橋市・成田市・佐倉市 習志野市・浦安市・四街道市 酒々井町・富里市 佐倉市・八街市・酒々井町消防組合 潮来市 鹿行広域事務組合
緊急消防援助隊登録	平成7年9月5日	

指令關係

高機能消防指令センター システム系統図



119番月別受信状況

種別 月別	火 災	救 急	救 助	警 戒	いた ずら	照 会	通 報 訓 練	試 験	そ の 他	計	日 平 均
1	12	275	3	5	3	17	18	11	112	456	14.7
2	4	215	3	3	0	6	37	5	90	363	13.0
3	13	335	3	11	6	10	25	5	278	686	22.1
4	14	246	2	6	14	5	7	18	119	431	14.4
5	3	240	4	2	2	9	23	8	92	383	12.4
6	0	241	1	3	2	3	23	3	87	363	12.1
7	1	255	3	3	7	6	12	16	92	395	12.7
8	4	299	6	2	4	10	12	12	102	451	14.5
9	2	256	6	3	3	9	27	12	92	410	13.7
10	9	236	2	2	2	3	25	6	95	380	12.3
11	3	255	4	2	2	2	48	13	85	414	13.8
12	6	282	7	0	7	0	29	18	108	457	14.7
合 計	71	3135	44	42	52	80	286	127	1352	5189	14.2
備 考	その他の内訳 : 災害報第2報及び災害問い合わせ件数										

消防通信施設概況

区分	指令装置							付属装置							有線電話施設														
	指	自	地	長	非	指	署	表	無	指	気	音	シ	電	携	支	一	I	携	指	専	加	順	火	車	フ	聴	休	大
種	指	動	図	時	常	令	所	示	線	令	象	声	ス	源	帯	援	一	P	帯	指	用	入	次	災	両	ア	覚	日	気
別	台	出	等	間	用	所	盤	統	伝	情	合	テ	設	・	情	報	九	電	電	令	回	電	指	・	積	ク	障	・	汚
設置数	2	2	2	1	1	7	2	1	8	1	1	1	14	1	1	18	6	8	7	2	17	4	10	15	10	1	1	1	

消防無線機配置状況

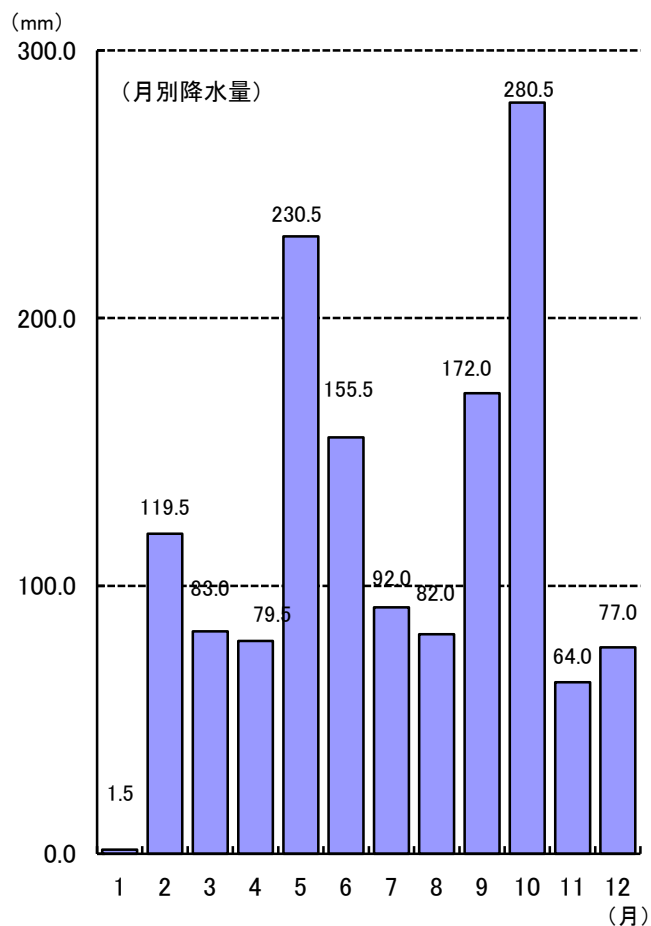
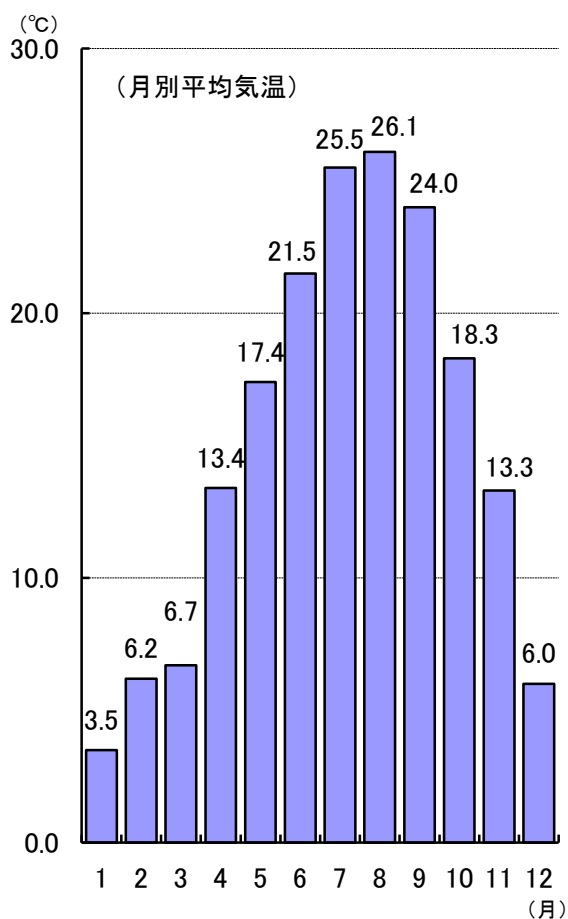
所属別		区分		
		基地局	移動局	携帯局
消防本部	伊地山基地局	1		
	総務課		1	
	予防課		1	1
	警防課		2	1
	指令課	1	2	4
	小計	2	6	6
佐原消防署	1 (非常用基地局)	14	10	
栗源分遣所	1 (非常用基地局)	2	2	
多古分署	1 (非常用基地局)	3	3	
十六島出張所		2	1	
小見川消防署		8	8	
東庄分署		4	5	
山田分署		4	5	
計	5	43	40	

気 象 状 況

観測所 香取市野田53 消防本部

区分	種別	月別											
		1月	2月	3月	4月	5月	6月	7月	8月	9月	10月	11月	12月
天 気	晴	29	16	23	21	14	12	16	18	15	13	17	20
	曇	2	6	6	7	10	13	9	9	13	15	8	4
	雨	0	6	2	2	7	5	6	4	2	3	5	7
	雪	0	0	0	0	0	0	0	0	0	0	0	0
気 温	最高	13.1	20.8	19.8	24.4	28.4	33.0	35.2	36.0	32.8	28.9	22.3	20.2
	最低	-4.9	-3.3	-2.8	1.4	10.7	10.6	17.5	19.9	13.7	9.0	1.2	-2.6
	平均	3.5	6.2	6.7	13.4	17.4	21.5	25.5	26.1	24.0	18.3	13.3	6.0
湿 度	最高	92.7	94.9	92.4	92.5	93.0	93.0	91.9	92.7	92.5	93.3	92.5	91.6
	最低	14.4	18.6	14.9	13.8	14.1	29.4	40.8	42.4	34.7	26.1	23.3	15.8
	平均	52.6	67.8	59.8	60.8	71.5	78.1	77.3	79.5	75.8	71.2	72.5	62.9
風 速	最高	8.6	12.0	10.2	12.9	12.5	12.5	10.9	7.7	17.5	9.4	12.7	9.7
	最低	0.9	1.2	1.5	1.6	1.5	1.1	1.2	1.4	1.5	1.1	0.8	1.3
	平均	2.4	2.9	3.0	3.7	3.5	2.6	3.4	2.6	3.2	2.8	2.0	2.5
風 向		北北西	北東	北北東	南南西	南	南	南	南	南	北東	北東	北北東
雨 量		1.5	119.5	83.0	79.5	230.5	155.5	92.0	82.0	172.0	280.5	64.0	77.0

〔関連グラフ〕



消 防 無 線

呼出名称	種別	出力 (W)	市波 151.71MHz	県波 152.81MHz	全 国 波			救急波 146.04MHz 142.04MHz	型 式	製 造 番 号	製 造 年 月	設置場所 取付車種	備 考	製造会社
					150.73MHz	148.75MHz	154.15MHz							
しょうぼうかとり	基地	10W	○						CM-5586MT	2001492	H.19.7	小見川消防署	固定型	富士通
〃	〃	〃		○					CM-5586MT	2001682	H.19.2	小見川消防署	〃	〃
〃	〃	5W					○		CM-5438MT	2001704	H.3.2	小見川消防署	〃	〃
〃	〃	〃			○				CM-5438MT	2008471	H.10.1	小見川消防署	〃	〃
〃	〃	10W					○		CM-5538MT	2001705	H.3.2	小見川消防署	〃	〃
〃	〃	5W				○			VM-1135T	840607	H.11.1	小見川消防署	〃	〃
かとりしょうぼういちやま	〃	10W	○						VM-1125MT	G31089~90	H.9.2	伊地山基地局	〃	沖電気
〃	〃	〃		○					VM-1125MT	G31082	H.10.2	伊地山基地局	〃	〃
〃	〃	〃			○				VM-1125MT	G31083	H.10.2	伊地山基地局	〃	〃
〃	〃	〃					○		VM-1107T	96785~6	H.2.3	伊地山基地局	〃	〃
かとりしょうぼうさわら	〃	〃	○	○	○	○	○		VM-1125MT	G31091	H.9.2	佐原消防署	〃	〃
かとりしょうぼうくりもと	〃	5W	○	○	○	○	○		VM-1126LT	901685	H.9.12	栗源分遣所	〃	〃
かとりしょうぼうたこ	〃	〃	○	○	○	○	○		VM-1126LT	901683	H.9.12	多古分署	〃	〃
かとり1	移動	10W	○	○	○	○	○		CM-5566MT	2000447	H.10.12	小見川人員輸送車	車載型	富士通
かとり2	〃	〃	○	○	○				VM-1126MT	G40087	H.7.12	予防原調車	〃	沖電気
かとり3	〃	〃	○	○	○	○	○		VM-1126MT	G40361	H.9.2	佐原人員輸送車	〃	〃
かとり4	〃	〃	○	○	○	○	○		VM-1126MT	G40360	H.9.2	警防課連絡車	〃	〃
かとり5	〃	〃	○	○	○	○	○		CM-5538MT	812010	S.63.2	小見川指揮車	〃	富士通
かとり6	〃	〃	○	○	○	○	○		CM-5538MT	1900439	S.64.1	本部広報車	〃	〃
かとりしき1	〃	〃	○	○	○	○	○		VM-1135T	G83365	H.17.12	警防課	携帯型	沖電気
さわらしき1	〃	〃	○	○	○				VM-1107T	G4359	H.4.11	指令室保管	車載型	〃
さわらしき2	〃	〃	○	○	○				VM-1107T	G3080	H.1.1	佐原署指揮車	〃	〃
さわら1	〃	〃	○	○	○	○	○		VM-1107T	G4054	H.4.1	佐原水槽車	〃	〃
さわら2	〃	〃	○	○	○	○	○		VM-1126MT	G40421	H.9.10	佐原ポンプ車	〃	〃
さわら3	〃	〃	○	○	○				VM-1107T	G4606	H.5.11	佐原ポンプ車	〃	〃
さわら4	〃	〃	○	○	○				VM-1107T	G3079	H.1.1	佐原資機材運搬車	〃	〃
さわら5	〃	〃	○	○	○	○	○		VM-1126MT	G40088	H.7.12	佐原連絡車	〃	〃
さわらかがく1	〃	〃	○	○	○				VM-1107T	G4055	H.4.1	佐原化学車	〃	〃
さわらはしご1	〃	〃	○	○	○	○	○		VM-1135T	N80107	H.13.10	佐原梯子車	〃	〃
さわらきゅうじょ1	〃	〃	○	○	○	○	○		VM-1135T	G82440	H.15.7	佐原救助工作車	〃	〃
さわらきゅうすい1	〃	〃	○	○	○	○	○		VM-1126MT	G40429	H.9.12	佐原給水車	〃	〃

消 防 無 線

呼出名称	種別	出力 (W)	全 国 波			救急波 146.04MHz 142.04MHz	型 式	製 造 番 号	製 造 年 月	設 置 場 所 取 付 車 種	備 考	製造会社	
			市波 151.71MHz	県波 152.81MHz	150.73MHz								148.75MHz
さわらきゆうきゆう 1	移動	10W	○	○	○	○	○	VM-1135T	N81014	H.20.1	佐原救急車	車載型	沖電気
さわらきゆうきゆう 2	"	"	○	○	○	○	○	VM-1135T	G82656	H.15.12	佐原救急車	"	"
さわらきゆうきゆう 3	"	"					○	VM-1107T	G3781	H.3.2	佐原指揮車	"	"
くりもと 1	"	"	○	○	○	○	○	VM-1135T	G81041	H.11.9	栗源水槽車	"	"
くりもときゆうきゆう 1	"	"	○	○	○	○	○	VM-1135T	G82094	H.14.8	栗源救急車	"	"
たこかがく 1	"	"	○	○	○	○	○	VM-1135T	G81703	H.12.11	多古化学車	"	"
たこ 2	"	"	○	○	○	○	○	VM-1107T	G4361	H.4.11	多古ポンプ車	"	"
たこきゆうきゆう 1	"	"	○	○	○	○	○	VM-1135T	G82094	H.14.8	多古救急車	"	"
さわらじゅうろくとう 1	"	"	○	○	○	○	○	VM-1135T	G82777	H.16.3	十六島水槽車	"	"
さわらじゅうろくとう きゆうきゆう 1	"	"	○	○	○	○	○	VM-1135T	N80282	H.14.1	十六島救急車	"	"
さわら 101	"	1W	○	○	○			VM-1118JT	97812	H.5.12	佐原化学車	携帯	"
さわら 102	"	5W	○	○	○	○	○	VM-1130T	947886	H.13.9	佐原署当務責任者	"	"
さわら 103	"	5W	○	○	○	○	○	VM-1138T	951760	H.15.8	佐原水槽車	"	"
さわら 104	"	1W	○	○	○			VM-1118JT	97240	H.4.8	佐原ポンプ車	"	"
さわら 105	"	5W	○	○	○	○	○	VM-1130T	947887	H.13.9	佐原梯子車	"	"
さわら 106	"	"	○	○	○	○	○	VM-1138T	952069	H.15.10	佐原救助工作車	"	"
さわら 107	"	1W	○	○	○	○	○	VM-1138T	955408	H.17.9	佐原化学車	"	"
さわら 108	"	"	○	○	○			VM-1118JT	97241	H.4.8	指令室保管	"	"
さわら 109	"	"	○	○	○	○	○	VM-1130T	947613	H.13.8	佐原水槽車	"	"
さわら 110	"	"	○	○	○			VM-1118JT	900084	H.7.8	佐原給水車	"	"
さわら 111	"	"	○	○	○			VM-1118JT	900085	H.7.8	指令室保管	"	"
さわら 112	"	"	○	○	○	○	○	VM-1128JT	901410	H.8.12	佐原指揮車	"	"
さわら 113	"	"	○	○	○			VM-1118JT	97811	H.5.12	指令室保管	"	"
さわら 114	"	"	○	○	○	○	○	VM-1128JT	901409	H.8.12	予防課	"	"
くりもと 101	"	"	○	○	○			VM-1118JT	97856	H.6.10	栗源分遣所	"	"
くりもと 102	"	5W	○	○	○	○	○	CP-5068T	2502150	H.20.10	栗源分遣所	"	富士通
たこ 101	"	1W	○	○	○	○	○	VM-1130T	945637	H.12.11	多古化学車	"	沖電気
たこ 102	"	"	○	○	○			VM-1118JT	97857	H.6.10	多古ポンプ車	"	"
たこ 103	"	"	○	○	○	○	○	VM-1138T	955409	H.17.9	多古分署	"	"
さわらじゅうろくとう 101	"	"	○	○	○	○	○	VM-1138T	953511	H.16.10	十六島出張所	"	"
さわらしき 101	"	5W	○	○				VM-1108LT	97013	H.3.2	佐原消防署	"	"
おみがわ 1	"	10W	○	○	○	○	○	CM-5586MT	2001489	H.19.7	小見川水槽車	車載型	富士通
おみがわ 2	"	"	○	○	○	○	○	CM-5566MT	2000530	H.11.3	小見川ポンプ車	"	"
おみがわ 3	"	"	○	○	○	○	○	CM-5538MT	2007358	H.8.10	小見川運搬車	"	"
おみがわ 4	"	"	○	○	○	○	○	CM-5538MT	2901007	H.1.11	指令室保管	"	"
おみがわ 5	"	"	○	○	○	○	○	CM-5538MT	812011	S.63.2	小見川広報車CRV	"	"

消 防 無 線

呼出名称	種別	出力 (W)	市波 151.71MHz	県波 152.81MHz	全 国 波			救急波 146.04MHz 142.04MHz	型 式	製 造 番 号	製 造 年 月	設置場所 取付車種	備 考	製造会社
					150.73MHz	148.75MHz	154.15MHz							
おみがわかがく 1	移動	10W	○	○	○	○	○		CM-5586MT	2001491	H.19.7	小見川化学車	車載型	富士通
おみがわきゅうじよ 1	"	"	○	○	○	○	○		CM-5586MT	2001490	H.19.7	小見川救助工作車	"	"
おみがわきゅうきゅう 1	"	"	○	○	○	○	○	○	CM-5566MT	2002213	H.13.11	小見川救急車	"	"
とうのしょう 1	"	"	○	○	○	○	○		CM-5586MT	2100120	H.21.1	東庄水槽車	"	"
とうのしょう 2	"	"	○	○	○	○	○		CM-5538MT	2007359	H.8.10	東庄ポンプ車	"	"
とうのしょう 3	"	"	○	○	○	○	○		CM-5538MT	2901008	H.1.11	東庄広報車	"	"
とうのしょうきゅうきゅう 1	"	"	○	○	○	○	○	○	CM-5538MT	2101999	H.3.2	東庄救急車	"	"
やまだ 1	"	"	○	○	○	○	○		CM-5086MT	2100347	H.21.12	山田水槽車	"	"
やまだ 2	"	"	○	○	○	○	○		CM-5566MT	2003382	H.15.10	山田ポンプ車	"	"
やまだ 3	"	"	○	○	○	○	○		CM-5538MT	812012	S.63.2	山田広報車	"	"
やまだきゅうきゅう 1	"	"	○	○	○	○	○	○	CM-5086CMT	2200030	H.21.1	山田救急車	"	"
おみがわ 101	"	1W	○	○					CP-5129	1900203	H.4.2	小見川化学車	携帯	"
おみがわ 102	"	"	○	○	○	○	○		CP-5167T	2100161	H.11.2	小見川ポンプ車	"	"
おみがわ 103	"	"	○	○					CP-5129	2900485	H.1.12	小見川広報車	"	"
おみがわ 104	"	"	○	○					CP-5129	2900486	H.1.12	小見川ポンプ車	"	"
おみがわ 105	"	"	○	○	○	○	○		CP-5161T	2050433	H.6.10	小見川救助工作車	"	"
おみがわ 106	"	"	○	○	○	○	○		CP-5067T	2100162	H.11.2	小見川水槽車	"	"
おみがわ 107	"	"	○	○	○	○	○		CP-5067T	2100901	H.14.3	小見川化学車	"	"
おみがわ 108	"	5W	○	○	○	○	○		CP-5068T	2501516	H.19.7	小見川水槽車	"	"
とうのしょう 101	"	1W	○	○	○	○	○		CP-5165T	2100040	H.9.8	東庄分署長	"	"
とうのしょう 102	"	"	○	○	○	○	○		CP-5067T	2100918	H.14.5	東庄水槽車	"	"
とうのしょう 103	"	"	○	○	○	○	○		CP-5068T	2100278	H.19.7	東庄ポンプ車	"	"
とうのしょう 104	"	5W	○	○	○	○	○		CP-5068T	2502180	H.21.10	東庄水槽車	"	"
とうのしょう 201	"	"	○	○	○	○	○		CM-5438T	2001049	H.9.8	東庄分署非常用	"	"
やまだ 101	"	1W	○	○	○	○	○		CP-5068T	2502466	H.21.12	山田ポンプ車	"	"
やまだ 102	"	"	○	○	○	○	○		CP-5165T	2100041	H.9.8	山田ポンプ車	"	"
やまだ 103	"	"	○	○	○	○	○		CP-5067T	2100919	H.14.5	山田水槽車	"	"
やまだ 104	"	5W	○	○	○	○	○		CP-5068T	2502151	H.20.10	山田水槽車	"	"
やまだ 201	"	"	○	○	○	○	○		CM-5438T	2001050	H.9.8	山田分署非常用	"	"

統計関係

平成23年中の火災状況

1. 火災発生件数	57 件
(1) 建物火災	34 件
(2) 林野火災	7 件
(3) 車両火災	6 件
(4) 船舶火災	0 件
(5) 航空機火災	0 件
(6) その他の火災	10 件
2. 損害見積額	147,616 千円
(1) 建物火災	141,249 千円
(2) 林野火災	396 千円
(3) 車両火災	1,775 千円
(4) 船舶火災	0 千円
(5) 航空機火災	0 千円
(6) その他の火災	4,196 千円
3. 焼損面積	
(1) 建物火災	床表 1,712 m ² 91 m ²
(2) 林野火災	9 a
4. 覚知別件数	
(1) 火災専用電話(119)	18 件
(2) 携帯電話(119)	28 件
(3) 加入電話	4 件
(4) 警察電話	1 件
(5) 駆け付け	0 件
(6) 事後聞知	6 件
(7) その他	0 件

原因別火災件数

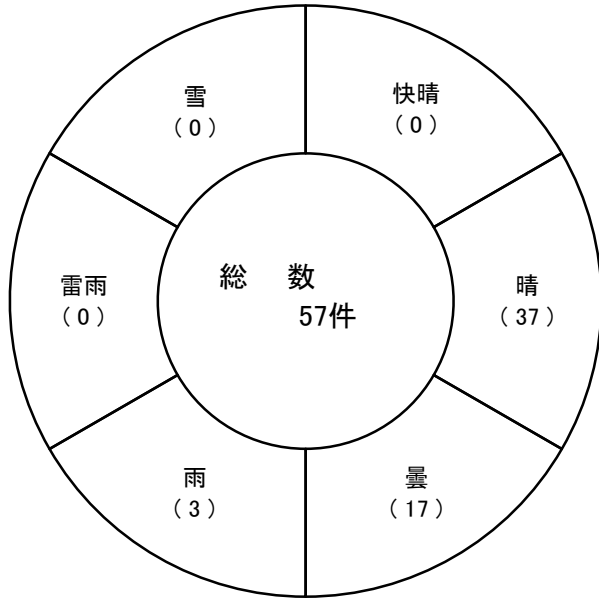
種別 原因別	建 物	林 野	車 両	船 舶	航空機	その他	計	備 考
た き 火 (延焼・飛火)	1	2				1	4	
た ぼ こ (不始末・投げ捨て)	2		1			1	4	
電気等の配線	2		1				3	
電気器具	1						1	
石油ストーブ	3						3	
ガスコンロ	1						1	
枯草焼き			1			3	4	
ごみ焼却中の 不注意	2					1	3	
火遊び						1	1	
ライター								
風呂かまど	2						2	
放 火	1						1	
放火の疑い	1	1				1	3	
そ の 他	5	1				1	7	
不 明	13	3	3			1	20	
合 計	34	7	6			10	57	

覚知別火災件数

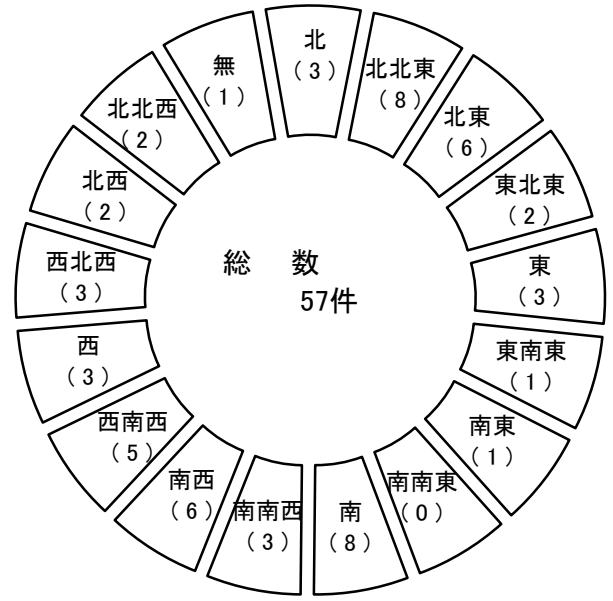
項目 覚知別	件数	割合
火災専用電話(119)	18	31.6
携帯電話(119)	28	49.1
加入電話	4	7.0
警察電話	1	1.8
駆け付け通報		
事後聞知	6	10.5
そ の 他		
計	57	100.0

気象別火災発生状況

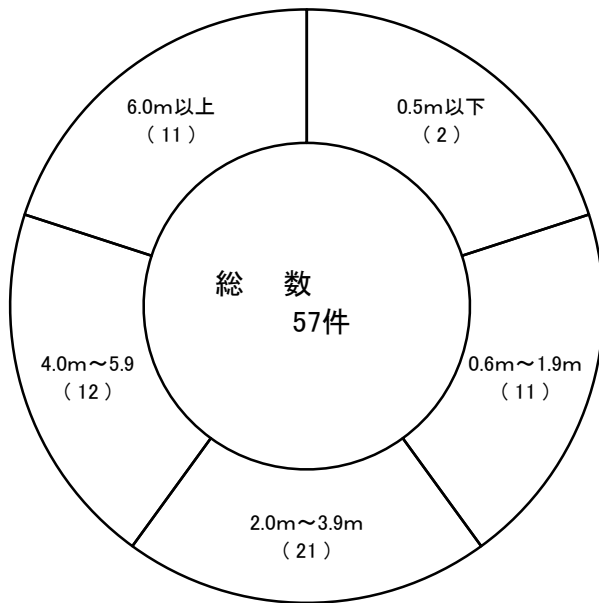
1. 天候別



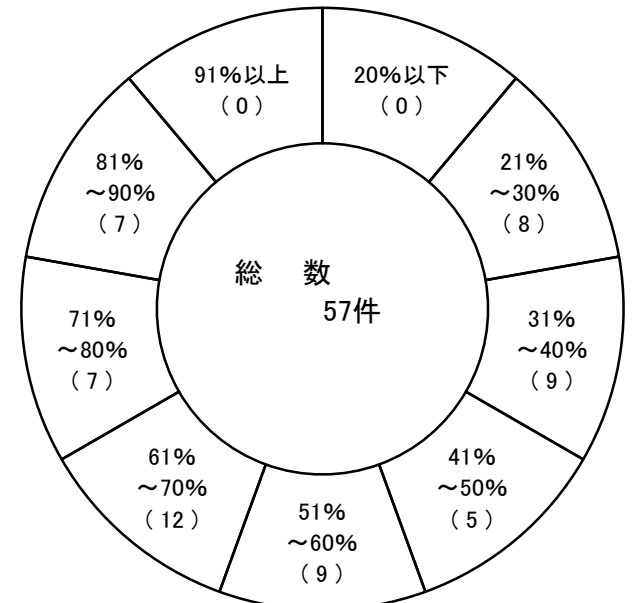
2. 風向別



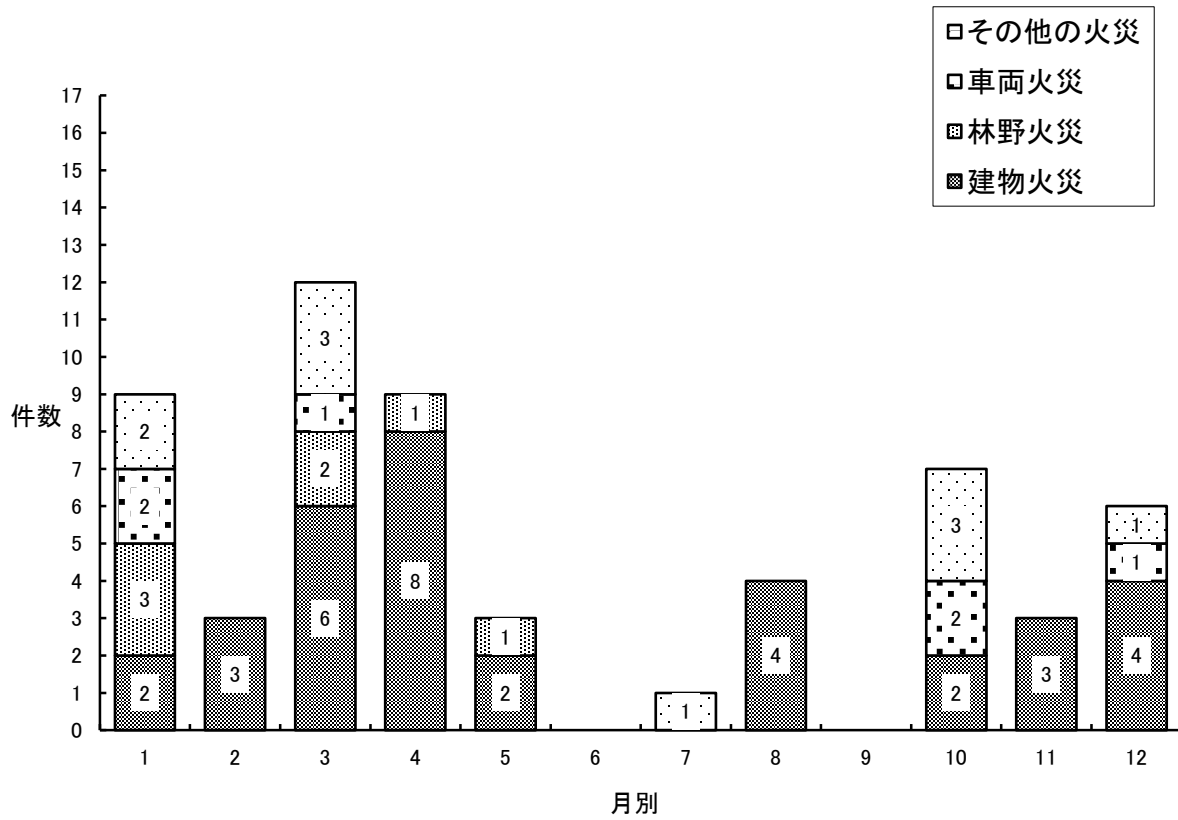
3. 風速別



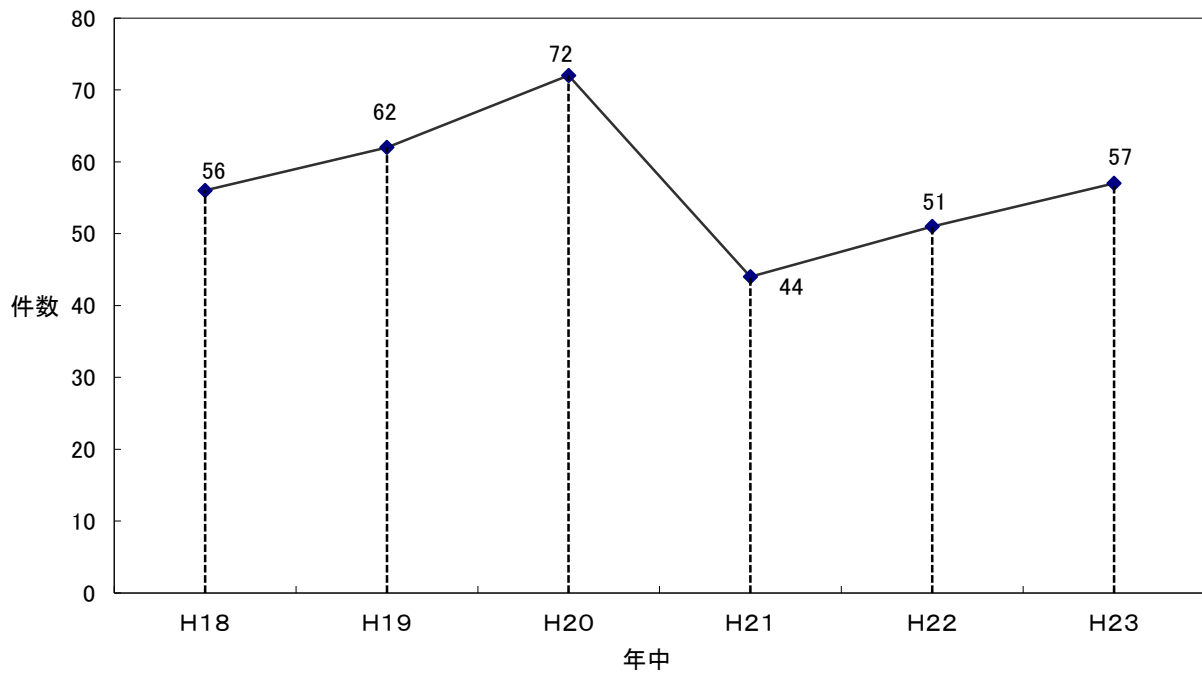
4. 湿度別



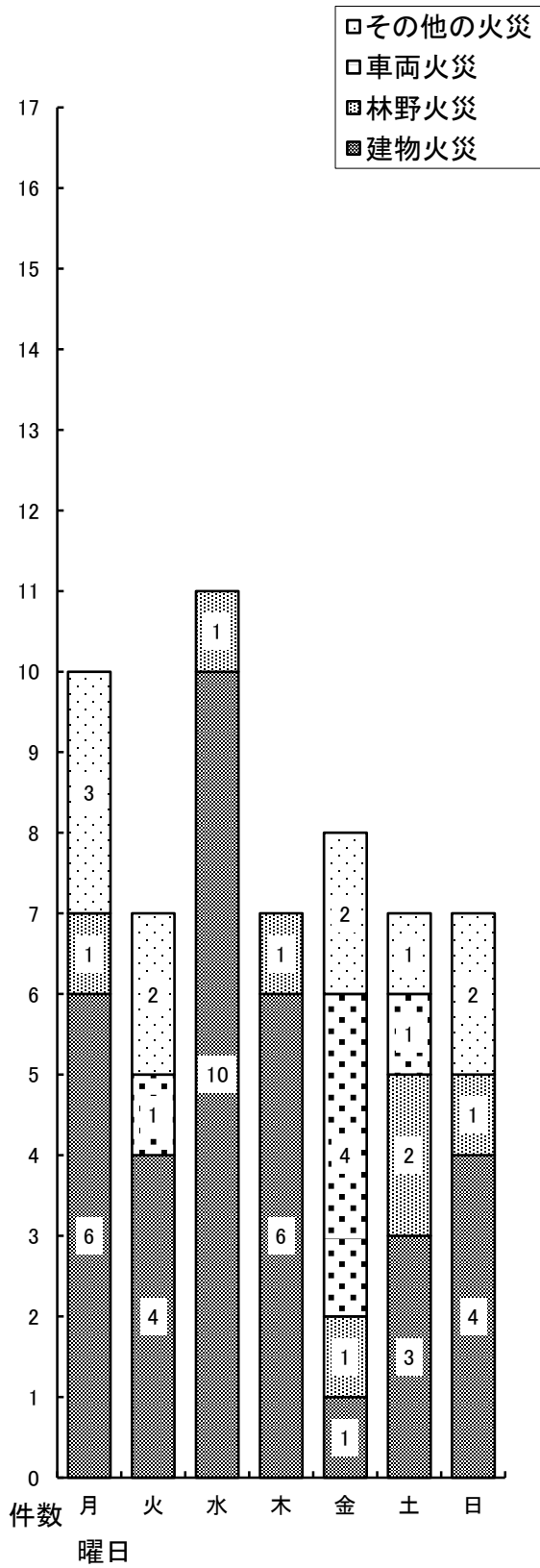
月別火災件数



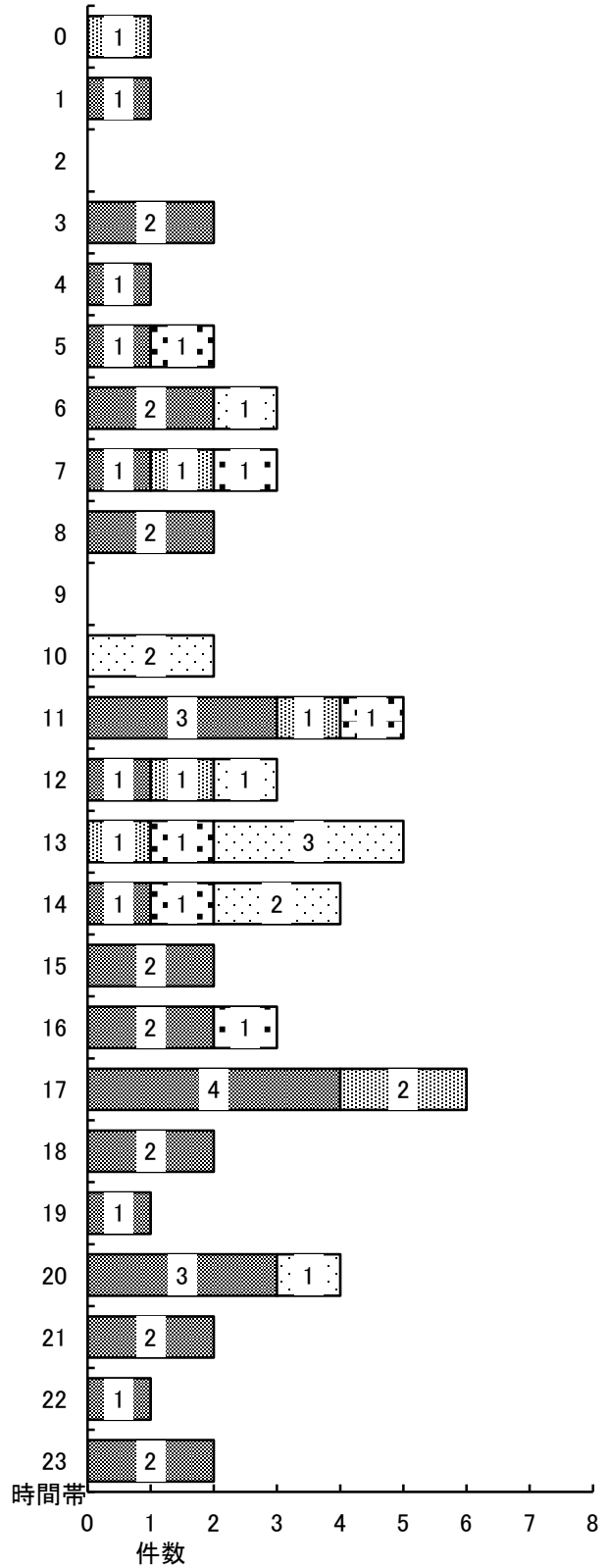
過去6年間の火災発生件数



曜日別火災発生件数



時間帯別火災発生件数



平成23年中火災発生の日

月 日	1	2	3	4	5	6	7	8	9	10	11	12	計
1												A	1
2		A	A									A	3
3			A	AA									3
4													
5		A		A			E				A		4
6													
7	B			A						E	A		4
8								A		CE			3
9	E		AA										3
10	B							AA					3
11	CA			A									3
12													
13			E	A									2
14	E		EA										3
15	B												1
16										A			1
17			B	B	A					E			4
18	A		C	A									3
19			B									A	2
20				A							A		2
21	C									C			2
22													
23												C	1
24			A					A					2
25					B								1
26		A			A					A		E	4
27													
28													
29		/	E									A	2
30		/											
31		/		/		/		/		/			
計	9	3	12	9	3		1	4		7	3	6	57

A:建物火災 B:林野火災 C:車両火災 D:船舶火災 E:その他の火災

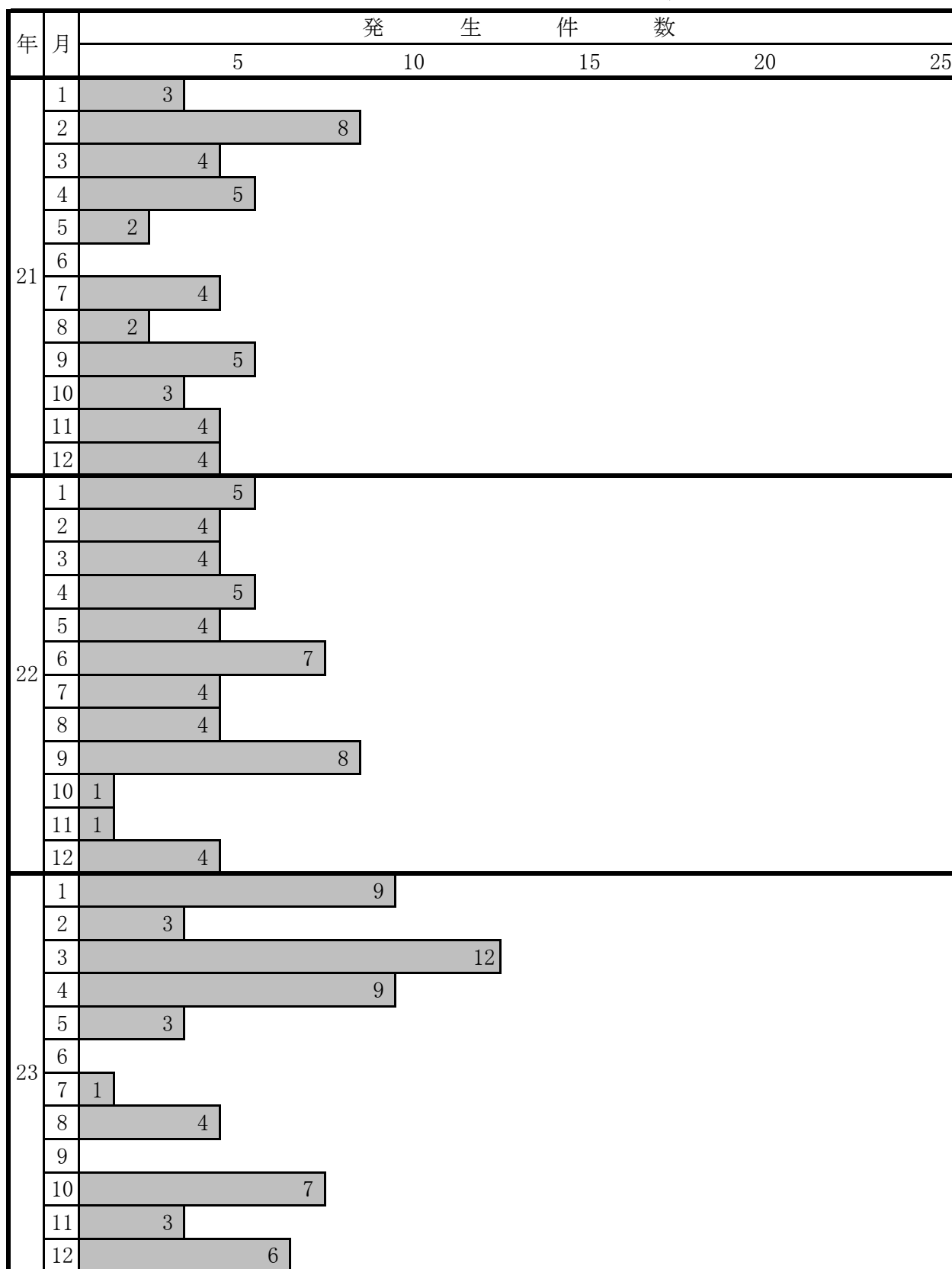
過去5年間の火災の比較

年度		19年	20年	21年	22年	23年
区分						
火災発生件数	(件)	62	72	44	51	57
損害見積額	(千円)	824,905	437,980	135,081	182,214	147,616
焼損面積	建物(m ²)	床面積 3,193 表面積 197	床面積 1,730 表面積 215	床面積 2,157 表面積 116	床面積 1,487 表面積 349	床面積 1,712 表面積 91
	林野(a)	29	1165	76	578	9
1ヶ月平均出火件数		5.2	6.0	3.7	4.3	4.8
1ヶ月平均損害額	(千円)	68,742	36,498	11,257	15,185	12,301
火災1件当りの 焼損面積	建物(m ²)	99.8	52.4	79.9	57.2	50.4
	林野(a)	3.6	83.2	15.2	72.3	1.3
火災発生間かく	(日)	5.9	5.1	8.3	7.2	6.4

過去5年間の出火率(人口1万人)

年度		19年	20年	21年	22年	23年
市町						
香取市	(佐原)	5.6	5.7	3.8	4.9	3.4
香取市	(小見川)	6.4	6.5	4.9	3.3	6.6
香取市	(山田)	1.8	4.7	0.0	5.7	6.8
香取市	(栗源)	7.8	10.0	10.1	2.1	6.2
多古町		5.9	7.2	3.7	5.6	6.9
東庄町		2.5	5.0	2.6	3.2	3.3
組合全体		5.2	6.1	3.7	4.4	5.0

過去3年間の月別火災発生状況



月別消防訓練等指導状況

種別	月別 人員	計	月別											
			1	2	3	4	5	6	7	8	9	10	11	12
計	回数	730	42	75	58	18	53	77	34	42	68	64	94	105
	人員	26,309	1,361	2,653	1,354	322	1,106	1,866	1,263	2,899	3,425	1,650	4,208	4,202
消火 訓練	回数	204	10	23	17	5	15	21	9	10	15	19	29	31
	人員	2,517	109	170	126	21	176	386	50	202	116	192	616	353
避難 訓練	回数	166	12	12	14	5	10	18	9	13	17	11	17	28
	人員	17,619	911	1,924	922	293	690	1,055	847	1,544	2,453	1,030	2,883	3,067
防火 講話	回数	89	8	10	5	1	3	6	5	7	9	9	12	14
	人員	5,276	329	495	284	1	60	192	313	1,141	774	300	637	750
見学	回数	22	0	2	0	0	6	9	1	0	2	1	1	0
	人員	646	0	36	0	0	161	210	43	0	57	102	37	0
通報 訓練	回数	249	12	28	22	7	19	23	10	12	25	24	35	32
	人員	251	12	28	22	7	19	23	10	12	25	26	35	32

火災出場(車両・人員)状況

種 別	区 分	計		建物火災		林野火災		車両火災		その他火災	
		車両	人員	車両	人員	車両	人員	車両	人員	車両	人員
署所別	車両別	回	人	回	人	回	人	回	人	回	人
消 防 本 部	人 員 輸 送 車	1	6							1	6
	広 報 車	8	34	6	21					2	13
	運 搬 車	2	5	1	3					1	2
	指 揮 車	1	4							1	4
佐 原 消 防 署	消 防 ポ ン プ 車	13	43	7	24	1	3	2	7	3	9
	水 槽 付 ポ ン プ 車	20	73	11	40	1	4	4	14	4	15
	救 助 工 作 車										
	化 学 車	13	59	6	29			4	19	3	11
	小型動力ポンプ付水槽車	9	19	1	2	1	2	2	4	5	11
	指 揮 車										
	は し ご 車	1	2	1	2						
	救 急 車	5	15	3	9			1	3	1	3
	そ の 他 の 車 両	3	8	3	8						
小 見 川 消 防 署	消 防 ポ ン プ 車	17	52	11	33	3	10	1	3	2	6
	水 槽 付 ポ ン プ 車	7	25	4	14	2	8			1	3
	救 助 工 作 車	4	14	2	6			1	5	1	3
	化 学 車	20	92	13	62	1	5	2	9	4	16
	救 急 車	4	12	3	9					1	3
	そ の 他 の 車 両	6	23	5	21	1	2				
多 古 分 署	消 防 ポ ン プ 車	9	34	6	23			2	7	1	4
	化 学 車	10	40	7	28			2	8	1	4
	救 急 車	2	6	1	3			1	3		
	そ の 他 の 車 両	5	12	4	11			1	1		
東 庄 分 署	消 防 ポ ン プ 車	6	18	4	12	1	3			1	3
	水 槽 付 ポ ン プ 車	7	25	4	14	1	4			2	7
	救 急 車										
	そ の 他 の 車 両	1	2							1	2
山 田 分 署	消 防 ポ ン プ 車	13	39	9	27	3	9			1	3
	水 槽 付 ポ ン プ 車	22	73	13	40	5	17	2	9	2	7
	救 急 車	1	3					1	3		
	そ の 他 の 車 両	2	3	1	2	1	1				

種 別		計		建物火災		林野火災		車両火災		その他火災	
署 所 別	区 分	車 両	人 員	車 両	人 員	車 両	人 員	車 両	人 員	車 両	人 員
	車 両 別 計	回	人	回	人	回	人	回	人	回	人
分 栗 遣 所 源	水 槽 付 ポ ン プ 車	17	79	12	57	2	10	2	7	1	5
	救 急 車	1	3	1	3						
	そ の 他 の 車 両	3	7	2	4					1	3
十 六 島 出 張 所	水 槽 付 ポ ン プ 車	2	8					1	4	1	4
	救 急 車										
	そ の 他 の 車 両										

<救 急>

救 急 活 動 状 況

平成23年中の救急出場件数は、4,190件、搬送人員は、3,937人となります。これは毎日平均11.5件出場したことになります。前年の4,083件にくらべて107件の増となりました。

救急出場に対する割合

管 内 人 口	114,755 人
平 成 24 年 1 月 1 日 現 在	
救 急 出 場 件 数	$\frac{\text{平成22年}}{\text{平成23年}} \frac{4,083}{4,190}$ 件
対 前 年 増 加 率	2.6 %
人 口 1 万 人 当 り 出 場 回 数	365.3 回
1 日 当 り 出 場 回 数	11.5 回
収 容 人 員	3,937 人
人 口 に 対 す る 収 容 人 員 ($\frac{\text{人 口}}{\text{収 容 人 員}}$)	$\frac{114,755}{3,937} = 29.2 \div 29$ 人
救 急 隊 数	7 隊
1 隊 当 り の 収 容 人 員	562.4 人
1 隊 当 り の 出 場 件 数	598.6 回

東関東自動車道救急出場状況

担当区域 上り線 佐原香取インター～大栄インター (9.3Km)
下り線 佐原香取インター～潮来インター (8.6Km)

年 別 \ 区 分	出 場 件 数	搬 送 人 員
20年	7 件	6 人
21年	10 件	11 人
22年	7 件	5 人
23年	7 件	14 人

収容所要時間状況

収容時間 事故種別	救急出場から医療機関等へ収容に要した時間別搬送人員						
	10分未満	10分以上 20分未満	20分以上 30分未満	30分以上 60分未満	60分以上 120分未満	120分以上	計
急病	1	37	395	1,566	362	16	2,377
交通	1	9	104	353	108	4	579
一般	-	20	80	312	71	3	486
その他	-	11	58	339	83	4	495
合計	2	77	637	2,570	624	27	3,937

事故種別傷病程度別搬送状況

種別 程度	火災	自然災害	水難	交通	労働災害	運動競技	一般負傷	加害	自損行為	急病	その他	計
	死亡	-	-	-	3	-	-	4	-	3	89	-
重症	-	-	-	22	11	-	25	-	8	277	85	428
中等症	2	-	-	105	19	2	189	4	4	1,138	261	1,724
軽症	3	1	-	446	24	7	266	19	6	869	34	1,675
その他	-	-	-	3	-	-	2	-	1	4	1	11
合計	5	1	0	579	54	9	486	23	22	2,377	381	3,937

救 急 活 動 総 括 表

月別・事故別・署所別

区分 署所別 月別	事故種別救急活動件数															佐原消防署			十六島出張所			栗源分遣所			小見川消防署			山田分署			多古分署			東庄分署			合計		
	火災	自然災害	水難	交通事故	労働災害	運動競技	一般負傷	加害事故	自損行為	急病	その他				計	出場件数	搬送件数	搬送人員	出場件数	搬送件数	搬送人員	出場件数	搬送件数	搬送人員	出場件数	搬送件数	搬送人員	出場件数	搬送件数	搬送人員	出場件数	搬送件数	搬送人員	出場件数	搬送件数	搬送人員	出場件数	搬送件数	搬送人員
											転院搬送	医師搬送	資機材搬送	その他																									
1月	1	-	-	66	2	-	45	1	2	237	27	-	-	5	386	100	91	98	24	21	23	47	36	38	73	60	61	44	41	42	57	53	54	41	39	41	386	341	357
2月	-	-	-	39	4	1	31	-	3	162	26	-	-	2	268	81	74	75	15	15	15	28	26	28	59	49	51	24	19	19	31	30	30	30	27	29	268	240	247
3月	-	3	-	35	5	-	53	2	4	280	34	-	-	2	418	127	117	120	32	29	29	50	46	46	80	70	71	32	28	28	49	48	48	48	46	46	418	384	388
4月	3	-	-	35	4	-	28	2	7	191	27	-	-	2	299	92	89	91	16	15	15	33	30	31	63	56	57	21	20	20	41	41	42	33	30	30	299	281	286
5月	-	-	-	44	5	-	38	3	4	207	30	-	-	5	336	101	96	102	18	16	16	27	23	23	64	59	62	36	33	33	43	42	42	47	43	43	336	312	321
6月	-	-	3	35	4	1	34	3	2	199	27	-	-	4	312	84	77	80	18	18	18	35	31	32	63	52	52	28	25	25	49	47	47	35	34	34	312	284	288
7月	-	-	-	39	6	-	40	2	1	230	27	-	-	1	346	98	95	96	16	14	14	27	26	26	82	74	75	31	30	30	44	43	46	48	46	46	346	328	333
8月	-	-	-	58	6	2	46	1	3	238	32	-	-	6	392	125	111	114	25	24	26	34	31	31	68	64	66	40	36	36	59	56	56	41	38	38	392	360	367
9月	-	-	-	44	4	1	50	4	4	212	35	-	-	4	358	118	109	111	19	18	19	26	24	24	65	61	62	37	35	35	56	53	55	37	36	36	358	336	342
10月	5	-	-	55	5	2	47	-	3	187	45	-	-	5	354	103	91	99	15	13	13	33	29	29	73	67	69	34	30	31	58	54	59	38	33	34	354	317	334
11月	-	-	2	41	6	3	41	7	4	203	28	-	-	4	339	106	100	102	20	14	14	27	23	24	69	61	63	32	31	32	49	46	46	36	32	32	339	307	313
12月	5	-	1	47	3	-	54	1	2	225	43	-	-	1	382	140	129	131	20	19	21	42	36	39	69	61	61	26	26	27	56	54	55	29	25	27	382	350	361
合計	14	3	6	538	54	10	507	26	39	2,571	381	0	0	41	4,190	1,275	1,179	1,219	238	216	223	409	361	371	828	734	750	385	354	358	592	567	580	463	429	436	4,190	3,840	3,937

市町別月別出場件数

	件数	1月	2月	3月	4月	5月	6月	7月	8月	9月	10月	11月	12月
佐原区	1,706	156	106	200	118	132	112	124	164	145	136	135	178
栗源区	157	18	13	17	14	11	16	12	15	11	11	8	11
小見川区	863	75	62	78	63	68	66	84	72	76	70	73	76
山田区	302	23	18	20	21	30	27	27	33	28	31	24	20
多古町	665	68	35	52	47	49	53	48	62	61	66	57	67
東庄町	487	46	32	50	33	46	37	51	46	36	40	41	29
管外	10	-	2	1	3	-	1	-	-	1	-	1	1
合計	4,190	386	268	418	299	336	312	346	392	358	354	339	382

過去10年間の救急出場状況

年 \ 件数	3,600	3,650	3,700	3,750	3,800	3,850	3,900	3,950	4,000	4,050	4,100	4,150	4,200	4,250	4,300	
H 18											4,049					
H 19													4,218			
H 20							3,863									
H 21							3,878									
H 22											4,083					
H 23													4,190			
H 24																
H 25																
H 26																
H 27																

救急隊員の行った応急処置状況

処置別 種別	対 象 人 員	応 急 処 置 内 容														合 計
		止 血	固 定	人 工 呼 吸	心 肺 蘇 生	酸 素 吸 入	気 道 確 保	保 温	被 覆	そ の 他	血 圧 測 定	聴 診 器 に よ る	心 音 呼 吸 の 取	聴 取	血 中 酸 素	
急 病	2,322	5	15	29	128	618	163	641	13	3,251	2,164	305	2,190	1,113	10,635	
交 通	565	47	339	2	4	64	7	128	93	549	551	81	563	66	2,494	
一般負傷	475	59	91	2	7	37	10	100	121	529	448	44	455	64	1,967	
その他	492	24	31	4	9	179	10	132	30	551	476	34	483	190	2,153	
合 計	3,854	135	476	37	148	898	190	1,001	257	4,880	3,639	464	3,691	1,433	17,249	

月別及び曜日別救急出場件数

月別 曜日別	1	2	3	4	5	6	7	8	9	10	11	12	計
日	63	43	45	36	55	35	58	45	45	58	51	52	586
月	57	44	60	37	69	40	56	72	42	58	43	44	622
火	48	33	72	40	50	34	44	54	49	43	48	44	559
水	63	34	66	39	53	56	40	66	47	43	50	56	613
木	44	34	50	44	38	51	34	52	55	48	57	56	563
金	44	45	59	53	43	48	57	50	72	59	47	64	641
土	67	35	66	50	28	48	57	53	48	45	43	66	606
合 計	386	268	418	299	336	312	346	392	358	354	339	382	4,190

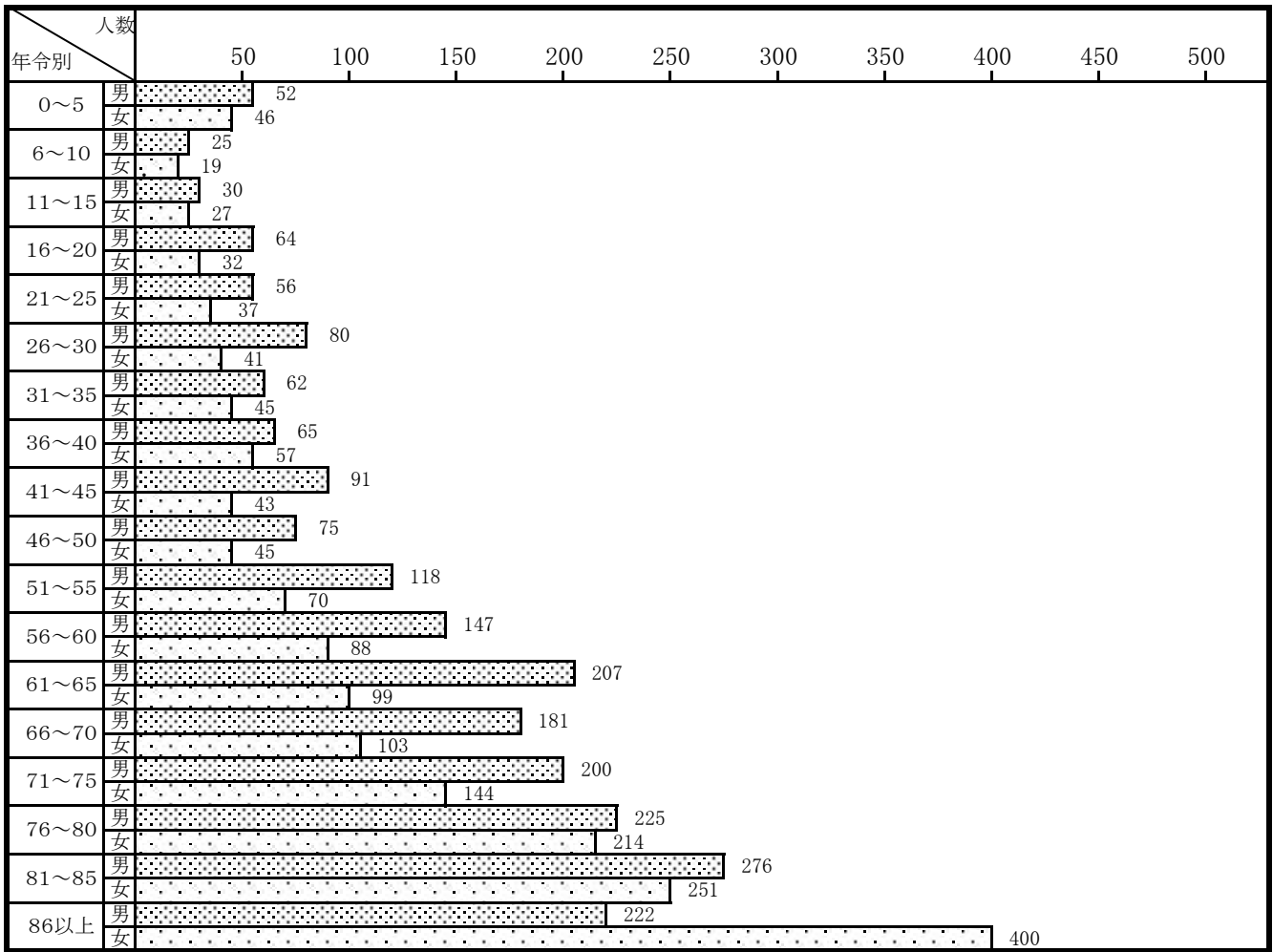
覚 知 別 救 急 出 場 状 況

月別 覚知別	1	2	3	4	5	6	7	8	9	10	11	12	計
専用電話 (携帯119・IP119含む)	299	214	338	234	255	248	263	316	274	248	258	294	3,241
一般加入電話 (携帯加入含む)	82	49	70	58	68	56	76	62	75	92	72	83	843
警察電話	-	-	1	-	-	-	-	-	-	-	1	-	2
駆け付け	3	-	5	3	7	5	3	8	6	10	5	5	60
自己覚知	1	2	1	-	2	-	1	4	1	2	2	-	16
その他	1	3	3	4	4	3	3	2	2	2	1	-	28
合 計	386	268	418	299	336	312	346	392	358	354	339	382	4,190

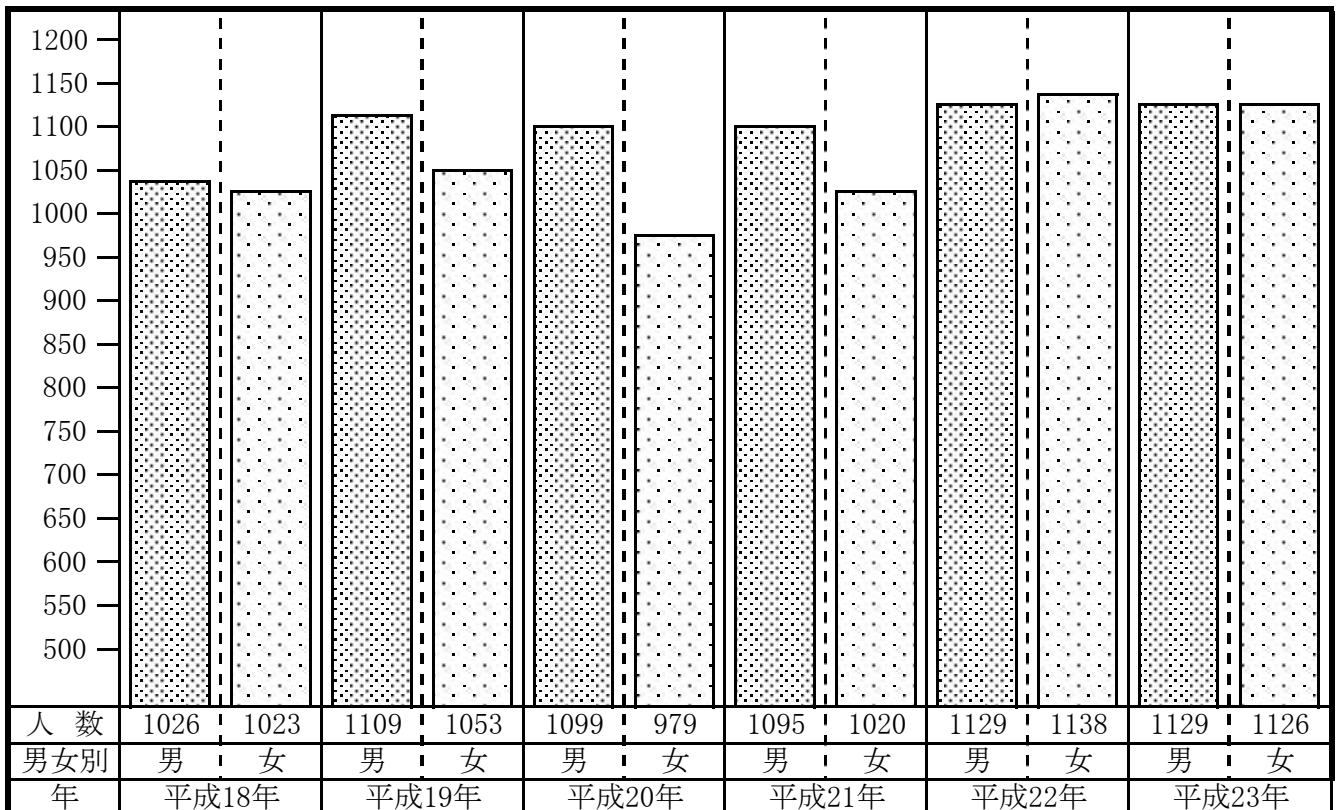
日 別 救 急 出 場 状 況

月別 日別	1	2	3	4	5	6	7	8	9	10	11	12	計
1	18	7	14	12	11	15	5	21	14	10	2	11	140
2	8	9	16	8	14	13	14	5	17	11	12	10	137
3	11	5	5	9	7	9	13	10	20	16	18	13	136
4	16	13	8	10	7	14	15	14	11	12	7	14	141
5	15	7	17	16	10	13	8	12	10	11	13	10	142
6	12	6	5	14	10	8	11	15	18	8	12	14	133
7	8	11	13	9	5	8	5	10	8	16	12	10	115
8	15	4	16	14	10	9	11	11	9	16	12	9	136
9	11	6	11	10	18	3	8	16	14	14	13	18	142
10	5	14	9	8	8	14	11	12	11	11	16	12	131
11	9	9	21	12	11	9	11	19	14	9	20	12	156
12	22	10	24	8	5	7	11	16	16	11	12	14	156
13	7	13	17	7	10	12	10	16	6	10	12	17	137
14	13	16	22	13	3	8	9	15	20	13	17	16	165
15	12	9	17	8	11	10	17	14	9	6	9	5	127
16	18	11	20	6	14	14	12	16	21	10	4	14	160
17	10	7	13	7	14	11	9	11	7	8	13	12	122
18	12	10	21	7	19	9	17	6	12	10	7	14	144
19	9	14	12	6	11	8	14	11	4	10	6	10	115
20	13	14	12	9	9	14	9	9	10	12	12	6	129
21	14	13	11	12	13	8	8	9	14	20	6	13	141
22	13	13	13	11	10	10	15	19	10	10	11	14	149
23	11	8	8	13	15	12	13	9	6	13	10	13	131
24	20	8	12	12	8	14	12	16	10	12	10	14	148
25	11	13	9	8	16	16	13	13	8	12	13	12	144
26	17	4	13	10	12	7	11	11	12	11	12	10	130
27	12	10	11	9	14	6	10	13	15	18	15	7	140
28	9	4	14	10	7	10	12	11	5	10	8	17	117
29	9	/	12	8	13	12	9	7	13	3	14	17	117
30	15	/	11	13	8	9	10	8	14	10	11	9	118
31	11	/	11	/	13	/	13	17	/	11	/	15	91
合 計	386	268	418	299	336	312	346	392	358	354	339	382	4,190

年令別搬送人員



高齢者（65才以上）搬送人員



時刻別搬送人員

月別 時間別	1	2	3	4	5	6	7	8	9	10	11	12	計
0～1	2	10	12	7	7	8	5	7	4	4	3	5	74
1～2	6	3	9	3	8	6	8	6	5	2	2	8	66
2～3	2	3	5	5	9	4	4	3	5	-	3	8	51
3～4	4	11	3	5	4	5	2	6	4	2	6	2	54
4～5	3	4	6	6	5	7	6	3	3	4	2	2	51
5～6	7	7	10	4	7	5	5	9	5	10	9	3	81
6～7	11	12	15	4	17	10	5	11	14	15	9	10	133
7～8	20	8	21	15	13	6	16	14	16	16	18	9	172
8～9	33	13	26	21	20	16	20	23	17	15	25	17	246
9～10	23	15	21	17	16	13	18	32	29	23	17	19	243
10～11	18	18	27	14	15	26	23	30	24	29	19	33	276
11～12	25	15	15	14	21	15	18	25	19	21	23	12	223
12～13	25	22	29	18	14	29	22	26	17	16	23	28	269
13～14	13	11	27	17	25	13	12	18	24	18	16	20	214
14～15	22	9	24	7	21	14	34	22	20	14	14	25	226
15～16	19	13	11	17	10	14	20	16	22	20	16	28	206
16～17	14	11	16	15	16	14	15	27	21	18	18	14	199
17～18	23	5	22	17	14	16	21	12	11	21	21	28	211
18～19	20	15	25	16	22	15	23	12	26	32	18	16	240
19～20	16	13	14	23	13	15	14	22	19	18	9	19	195
20～21	11	7	14	9	17	17	14	14	11	9	13	19	155
21～22	21	8	19	10	12	6	12	15	10	15	13	13	154
22～23	8	7	10	10	4	8	5	7	7	7	5	12	90
23～24	11	7	7	12	11	6	11	7	9	5	11	11	108
合計	357	247	388	286	321	288	333	367	342	334	313	361	3,937

管 外 搬 送 状 況

搬送先 事故種別	旭	成	匝	印	千	神	銚	佐	山	富	君	習	松	八	鎌	八	市	茨	東	合
	市	田	瑳	西	葉	崎	子	倉	武	里	津	志	戸	街	ヶ	千	原	城	京	計
急病	480	159	14	14	11	5	-	1	1	-	3	-	1	-	-	-	1	59	-	749
交通	70	36	7	10	-	1	1	-	-	-	-	-	-	-	-	-	-	30	1	156
一般負傷	63	19	6	3	3	2	1	-	-	-	-	-	-	-	-	-	-	13	-	110
その他	192	67	5	18	13	-	4	1	1	-	-	-	4	1	1	-	-	16	6	329
合計	805	281	32	45	27	8	6	2	2	0	3	0	5	1	1	0	1	118	7	1,344

月別救急車走行距離数

(単位: Km)

車名		月別												計
		1	2	3	4	5	6	7	8	9	10	11	12	
佐原	佐原救急1	2,860	2,358	3,114	2,162	2,359	1,751	1,990	2,474	3,085	2,612	2,609	3,112	30,486
	佐原救急2	413	246	442	242	316	466	205	566	346	210	524	436	4,412
	十六島救急1	927	688	1,401	583	602	682	567	880	826	542	771	679	9,148
多古	多古救急1	1,390	820	1,104	1,447	1,159	1,368	971	1,575	1,519	1,613	1,343	1,833	16,142
栗源	栗源救急1	1,621	1,182	1,640	1,651	1,099	1,241	946	1,220	1,078	1,447	1,018	1,444	15,587
小見川	小見川救急1	2,006	1,391	2,238	1,522	1,824	1,374	2,569	1,839	2,220	2,216	1,692	1,499	22,390
東庄	東庄救急1	1,308	781	1,346	929	1,249	938	1,133	1,032	924	786	712	682	11,820
山田	山田救急1	1,555	685	696	892	997	821	900	1,255	1,043	1,069	1,058	842	11,813

普通救命講習・一般講習会実施状況 (過去3年間)

区分		年 別		
		21年	22年	23年
普通救命講習	実 施 数	66	51	43
	参 加 人 員	866	770	765
一般講習会	実 施 数	39	26	32
	参 加 人 員	779	447	495

<救 助>

救 助 活 動 状 況

救助活動は社会構造の変革に伴い、火災・ガス爆発・震災・風水害・自動車・列車・航空機事故等の災害による人命救助活動は、最も基本的かつ重要な任務であります。

当組合ではこれらの災害事象の様相の変化に的確に対応するため、昭和63年12月佐原消防署(平成15年12月更新)また平成6年11月小見川消防署にそれぞれ救助工作車を配置、救助体制の充実強化をしております。

平成23年中の救助隊出場件数は71件、救助人員は27人となっております。

救 助 隊 編 成 表

編 成		
職 名	階 級	人 員
救助隊長	消 防 司 令	2
	消 防 司 令 補	4
救助隊員	消 防 司 令 補	1
	消 防 士 長	5
	消 防 副 士 長	3
	消 防 士	9
計		24

3 階 以 上 建 築 物

階数	棟数
3F	230
4F	56
5F	19
6F以上	13
計	318

事故種別活動件数

事故種別 件数区分	火 災	交 通 事 故	水 難 事 故	風 水 害 等	自 然 災 害	機 械 に よ る 事 故	建 物 等 に よ る 事 故	よ る 事 故	ガ ス 及 び 酸 欠 事 故	破 裂 事 故	そ の 他 の 事 故	計
出 場 件 数		44	6			5	6	2			8	71
活 動 件 数		14	3			3	3	2			2	27
救 助 人 員		18	2			2	3	0			2	27
出 場 人 員	0	578	62	0	62	74	23	0	88	887		

(出場人員は、消防隊、救急隊も含む)

月別救助出場状況

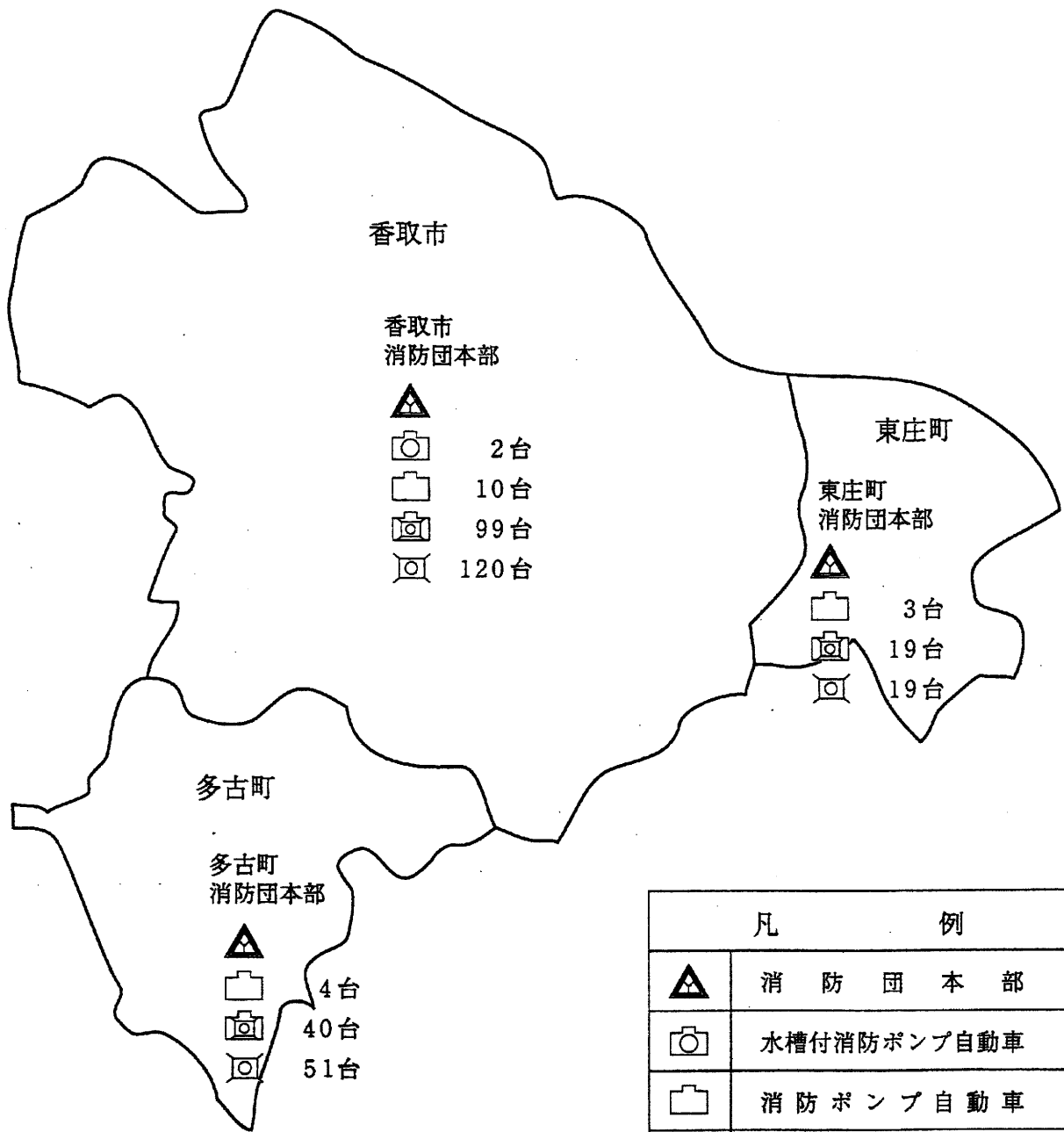
種 別		月 別												計	
		1	2	3	4	5	6	7	8	9	10	11	12		
火 災	建 物														0
	建 物 以 外														0
交 通 事 故		2	4	4	2	5	2	3	5	8	1	5	3	44	
水 難 事 故							2	1				2	1	6	
風 水 害 等 自 然 災 害														0	
機 械 に よ る 事 故						2		1					2	5	
建 物 等 に よ る 事 故				1			1				1	1	2	6	
ガ ス 及 び 酸 欠 事 故									1				1	2	
破 裂 事 故														0	
そ の 他 の 事 故		3	1						2	1			1	8	
合 計		5	5	5	2	7	5	5	8	9	2	8	10	71	

救 助 隊 訓 練 状 況

内容 月別	体力練成		検 索 救 助		各 種 救 助		各 種 救 助		そ の 他 の		合 計
	回数	人数	回数	人数	回数	人数	回数	人数	回数	人数	
1	32回 143人 42時間 00分	1回 4人 1時間 00分	1回 4人 1時間 30分	3回 12人 5時間 00分	4回 30人 4時間 00分	14回 64人 21時間 00分	55回 257人 74時間 30分				
2	28回 110人 41時間 30分	4回 22人 6時間 30分	1回 7人 2時間 00分	5回 19人 5時間 00分	回 人 時間 分	19回 89人 35時間 00分	57回 247人 90時間 00分				
3	6回 28人 10時間 30分	1回 8人 2時間 30分	回 人 時間 分	回 人 時間 分	回 人 時間 分	13回 57人 33時間 00分	20回 93人 46時間 00分				
4	4回 16人 4時間 00分	回 人 時間 分	回 人 時間 分	18回 73人 33時間 30分	1回 4人 2時間 00分	19回 76人 33時間 00分	42回 169人 72時間 30分				
5	5回 20人 10時間 00分	回 人 時間 分	回 人 時間 分	12回 46人 13時間 00分	3回 16人 5時間 00分	15回 56人 25時間 30分	35回 138人 53時間 30分				
6	8回 32人 8時間 00分	回 人 時間 分	回 人 時間 分	7回 27人 12時間 00分	5回 24人 13時間 00分	8回 32人 5時間 00分	28回 115人 38時間 00分				
7	2回 8人 2時間 00分	人 人 時間 分	回 人 時間 分	9回 39人 13時間 00分	2回 8人 3時間 00分	20回 93人 38時間 30分	33回 148人 56時間 30分				
8	2回 8人 2時間 00分	2回 8人 2時間 00分	1回 4人 1時間 00分	4回 16人 6時間 00分	6回 24人 11時間 30分	18回 72人 32時間 30分	33回 132人 55時間 00分				
9	1回 4人 1時間 00分	1回 4人 2時間 00分	回 人 時間 分	16回 62人 25時間 00分	9回 35人 15時間 30分	10回 40人 21時間 30分	37回 145人 65時間 00分				
10	7回 28人 7時間 00分	2回 7人 5時間 00分	回 人 時間 分	11回 40人 16時間 30分	6回 24人 10時間 30分	21回 64人 23時間 00分	47回 163人 62時間 00分				
11	3回 12人 3時間 00分	4回 16人 5時間 30分	2回 16人 7時間 00分	6回 24人 7時間 00分	18回 94人 44時間 30分	12回 48人 20時間 30分	45回 210人 87時間 30分				
12	1回 4人 1時間 00分	2回 8人 4時間 00分	回 人 時間 分	4回 16人 5時間 00分	2回 8人 5時間 30分	7回 28人 11時間 00分	16回 64人 26時間 30分				
合計	99回 413人 132時間 00分	17回 77人 28時間 30分	5回 31人 11時間 30分	95回 374人 141時間 00分	56回 267人 114時間 30分	176回 719人 299時間 30分	448回 1881人 727時間 00分				

消 防 団 関 係

管内消防団 消防分布図



凡 例	
	消 防 団 本 部
	水 槽 付 消 防 ポ ン プ 自 動 車
	消 防 ポ ン プ 自 動 車
	小 型 動 力 ポ ン プ 積 載 車
	小 型 動 力 ポ ン プ
	団 警 戒 区 域

1.消防団員の現況

消防団員階級別実員、定員

階級別 団名	団長	副団長	分団長	副分団長	部長	班長	団員	実員	定員
香取市消防団	1	4	31	32	128		1,241	1,437	1,446
多古町消防団	1	2	10	7		37	450	507	513
東庄町消防団	1	2	4	6	22	44	156	235	235
計	3	8	45	45	150	81	1,847	2,179	2,194

消防団員階級別年齢

階級別 団名	年齢	団長	副団長	分団長	副分団長	部長	班長	団員	計
香取市消防団	18才～20才							9	9
	21才～25才					7		128	135
	26才～30才				1	25		382	408
	31才～35才				7	58		403	468
	36才～40才			5	5	29		232	271
	41才～45才			9	12	7		70	98
	46才～50才		1	11	4	2		9	27
	51才～55才		1	5	3			5	14
	56才以上	1	2	1				3	7
	平均年齢	59.0	53.8	45.8	41.3	33.0		32.1	32.8
多古町消防団	18才～20才							6	6
	21才～25才							72	72
	26才～30才				4		7	160	171
	31才～35才			3	2		19	124	148
	36才～40才			2	1		9	68	80
	41才～45才	1	2	5			1	18	27
	46才～50才						1	2	3
	51才～55才								
	56才以上								
	平均年齢	44.0	42.5	38.1	31.9		33.7	30.7	31.2
東庄町消防団	18才～20才							1	1
	21才～25才						1	29	30
	26才～30才					2	8	34	44
	31才～35才					2	5	42	49
	36才～40才					2	6	16	24
	41才～45才			2	1	5	11	13	32
	46才～50才			1	1	6	8	8	24
	51才～55才	1	2	1	4	3	3	3	17
	56才以上					2	2	10	14
	平均年齢	53.0	55.0	46.0	50.7	44.7	40.1	34.1	37.1

消防団配置状況

階級別 配置		団	副	分	副	部	班	団	計
		長	団長	団長	分団長	長	長	員	
香取市消防団	団本部	1	4						5
	佐原第1支団			2					2
	第1分団			1	2	8		90	101
	第2分団			1	3	12		107	123
	第3分団			1	2	5		45	53
	佐原第2支団			2					2
	第1分団			1	3	10		90	104
	第2分団			1	3	13		115	132
	佐原第3支団			2					2
	第1分団			1	2	7		63	73
	第2分団			1	3	10		90	104
	第3分団			1	3	11		97	112
	小見川支団			2					2
	第1分団			1	1	2		34	38
	第2分団			1	1	4		32	38
	第3分団			1	1	4		36	42
	第4分団			1	1	5		43	50
	第5分団			1	1	5		37	44
	山田支団			2					2
	第1分団			1	1	6		53	61
	第2分団			1	1	7		58	67
	第3分団			1	1	6		56	64
	栗源支団			2					2
	第1分団			1	1	6		91	99
第2分団			1	1	3		45	50	
第3分団			1	1	4		59	64	
多古町消防団	団本部	1	2	3					6
	第1分団			1	1		7	78	87
	第2分団			1	1		4	50	56
	第3分団			1	1		5	67	74
	第4分団			1	1		4	55	61
	第5分団			1	1		5	57	64
	第6分団			1	1		6	74	82
第7分団			1	1		6	69	77	
東庄町消防団	団本部	1	2		2				5
	第1分団			1	1	7	14	42	65
	第2分団			1	1	6	12	45	65
	第3分団			1	1	6	12	47	67
	第4分団			1	1	3	6	22	33
計		3	8	45	45	150	81	1847	2179

消防団員の報酬(年額)

階 級	消 防 団	香取市消防団	多古町消防団	東庄町消防団
団	長	150,000	127,000	150,000
副	団 長	100,000	88,900	100,000
分	団 長	63,500	63,500	58,000
副	分 団 長	48,400	48,400	47,000
部	長	42,000		38,500
班	長		38,500	20,500
団	員	20,000	20,000	20,000

消防機械の配置及び現有台数

団	配置先	種 別	普 通 消 防 ポ ン プ				小 積 型 動 力 載 ポ ン プ 車	小 型 動 力 ポ ン プ	連 絡 車	ホ ー ス
			自 動 車	A1級	A2級	B1級				
香 取 市 消 防 団	団 本 部									
	佐原第1支団	支 団 本 部						2		
		第 1 分 団		6				2	2	194
		第 2 分 団						8	12	213
		第 3 分 団						3	5	92
	佐原第2支団	支 団 本 部								
		第 1 分 団						6	10	154
		第 2 分 団						11	13	217
	佐原第3支団	支 団 本 部								
		第 1 分 団						5	7	221
		第 2 分 団						9	10	153
		第 3 分 団						8	11	185

団	種別	配置先	普通消防ポンプ自動車				積載 小型動力ポンプ車	小型動力ポンプ	連絡車	ホース	
			A1級	A2級	B1級	B2級					
香取市消防団	小見川支団	支団本部						2			
		第1分団		2					96		
		第2分団					4	4		48	
		第3分団					4	4		69	
		第4分団					5	5		72	
		第5分団					5	5		81	
	山田支団	支団本部							1		
		第1分団		1			5	5		128	
		第2分団		1			6	6		165	
		第3分団		2			4	4		165	
	栗源支団	支団本部						1	1		
		第1分団					7	7		127	
		第2分団					3	3		46	
		第3分団					4	4		67	
			計		12			99	120	4	2493
	多古町消防団	団本部						4	1		
第1分団						8	9		214		
第2分団						5	6		128		
第3分団			1			5	7		197		
第4分団						5	5		136		
第5分団			1			5	5		141		
第6分団			1			6	8		204		
第7分団			1			6	7		201		
			計		4		40	51	1	1221	
東庄町消防団	団本部							1			
	第1分団		1			6	6		131		
	第2分団		1			5	5		142		
	第3分団		1			5	5		118		
	第4分団					3	3		53		
			計		3		19	19	1	444	
合計			19			158	190	6	4158		

消防車両等性能一覧表

(1) 消防ポンプ自動車

所 属		配置場所	車 名	登 録 番 号	総 排 気 量	ポ ン プ メ ー カ ー	級 別	購 入 年 月	
香 取 市	佐 原 第 1 支 団	第1分団 第2部	上 宿	イスズ	千葉800 せ16-83	4,770	日本機械	A-2	17.12
		〃 第3部	東 関 戸	〃	千葉88 さ72-20	3,630	〃	〃	5.3
		〃 第4部	下 川 岸	〃	千葉800 せ65-37	2,990	〃	〃	22.2
		〃 第5部	牧 野	〃	〃 せ66-78	4,570	〃	〃	9.12
		〃 第6部	八 日 市 場	〃	〃 せ2-79	4,770	〃	〃	17.3
		〃 第7部	浜 宿	ミツビシ	千葉88 さ72-18	4,210	〃	〃	5.3
消 防 団	小 見 川 支 団	第1分団 第1部	黒部川以东	ヒ ノ	〃 せ13-47	7,960	モリタ	〃	7.12
		第1分団 第2部	黒部川以西	〃	〃 せ68-34	7,960	〃	〃	9.12
防 団	山 田 支 団	第1分団 第1部	小見・竹之内	ヒ ノ	千葉800 せ84-28	4,000	日本機械	A-2	24.3
		第2分団 第1部	入小保内・奥山	ニッサン	千葉88 さ32-55	4,160	モリタ	〃	1.9
		第3分団 第1部	新 里	ヒ ノ	千葉800 す20-43	4,890	〃	〃	13.11
		第3分団 第2部	山 倉	ニッサン	千葉88 さ24-31	4,160	〃	〃	63.11
多 古 防 町 団	消 防 団	第1分遣所	本 三 倉	ミツビシ	〃 さ36-24	4,210	日本機械	〃	2.1
		第2分遣所	南 玉 造	〃	〃 さ44-15	4,210	〃	〃	2.10
		第3分遣所	南 中	イスズ	〃 さ48-77	3,630	〃	〃	3.3
		第4分遣所	飯 笹	ミツビシ	〃 さ70-30	4,210	〃	〃	4.12
東 庄 防 町 団	消 防 団	第1分団 第1部	小貝野・本郷	ニッサン	〃 さ48-12	4,160	モリタ	〃	3.3
		第2分団 第1部	大 木 戸	ミツビシ	〃 せ13-52	4,560	〃	〃	7.12
		第3分団 第1部	石 出	〃	〃 せ33-34	4,560	〃	〃	8.10

(2) 小型動力ポンプ積載車及び小型動力ポンプ

所 属		配置場所	車 名	登 録 番 号	総 排 気 量	購 入 年 月	ポ ン プ メ ー カ ー	級 別	購 入 年 月	
香 取 市	佐 原 第 1 支 団	第1分団 第1部	岩 ケ 崎	ト ヨ タ	千葉88 せ75-48	1,990	10.3	トーハツ	B-3	10.3
		〃 第8部	篠 原	ト ヨ タ	千葉800 せ84-09	1,990	24.3	〃	〃	13.1
		第2分団 第1部	大 戸	〃	〃 せ75-68	1,990	23.3	〃	〃	20.3
		〃 第2部	大 戸 川	〃	千葉88 さ60-60	1,810	4.3	〃	〃	6.11
		〃 第4部	関	〃	〃 さ49-09	1,810	3.3	〃	〃	6.11
		〃 第5部	片 野	ス パ ル	千葉80 あ12-95	650	16.3	〃	〃	9.11
		〃 第6部	森 戸	ニッサン	千葉88 さ 8-37	1,590	61.12	〃	〃	3.12
		〃 第8部	玉 造	ス パ ル	千葉80 あ 9-40	650	12.12	〃	〃	8.12
		〃 第9部	山 之 辺	ト ヨ タ	千葉88 さ95-43	1,810	6.12	〃	〃	20.3
		〃 第10部	川 尻	〃	〃 さ27-78	1,810	1.3	〃	〃	13.1
消 防 団	佐 原 第 2 支 団	第3分団 第1部	谷 中	ニッサン	〃 さ 6-86	1,590	61.11	〃	〃	17.2
		〃 第2部	堀 ノ 内	〃	〃 さ 1-50	1,590	61.1	〃	〃	19.2
		〃 第4部	寺 内	ト ヨ タ	〃 さ27-79	1,810	1.3	〃	〃	23.1
		第1分団 第2部	篠 原 新 田	〃	千葉800 せ84-10	1,990	24.3	〃	〃	8.12
		〃 第3部	向 津	ス パ ル	〃 あ1-62	650	17.12	〃	〃	22.2
		〃 第4部	砂 場	ト ヨ タ	千葉88 さ27-80	1,810	1.3	〃	〃	4.12
		〃 第6部	筭 島	〃	〃 さ84-20	1,810	6.2	〃	〃	5.12
		〃 第7部	長 島 第 1	ニッサン	〃 さ 8-35	1,590	61.12	ラビット	〃	19.2
		〃 第9部	石 納	ト ヨ タ	〃 さ18-30	1,810	63.3	トーハツ	〃	7.11
		〃 第2分団 第1部	八 筋 川	ス パ ル	千葉880 あ 5-46	650	21.3	〃	〃	4.12
防 団	支 団	〃 第2部	本 津	ト ヨ タ	千葉88 さ84-21	1,810	6.2	〃	〃	23.1
		〃 第3部	大 島	〃	〃 せ19-36	1,990	8.3	〃	〃	7.11
		〃 第4部	三 島	〃	千葉800 さ16-30	1,990	10.12	〃	〃	24.1
		〃 第5部	大 割	〃	千葉88 せ19-37	1,990	8.3	〃	〃	20.3

所 属	配置場所	車名	登録番号	総排気量	購入年月	ポンプメーカー	級別	購入年月	
香取市	佐原第2支団 第2分団 第7部	東組	トヨタ	千葉800 せ36-15	1,990	19.3	トーハツ	B-3	21.3
	第8部	加藤洲	スバル	千葉80 あ10-52	650	14.1	〃	〃	4.12
	第9部	加藤洲新田	トヨタ	千葉88 さ60-59	1,810	4.3	〃	〃	5.12
	第10部	磯山	ダイハツ	千葉880 あ 25	650	17.3	〃	〃	3.12
	第12部	附洲	トヨタ	千葉88 さ95-41	1,810	6.12	〃	〃	6.11
	第13部	市和田	〃	千葉800 せ84-13	1,990	24.3	〃	〃	22.2
	第1分団 第2部	代下	〃	〃 さ55-03	1,990	12.2	〃	〃	5.12
	第3部	中郷	〃	千葉88 さ95-40	1,810	6.12	〃	〃	3.12
	第5部	堀川	〃	〃 さ49-08	1,810	3.3	〃	〃	17.2
	第6部	上宿	ニッサン	〃 さ 8-36	1,590	61.12	ラビット	〃	19.2
	第7部	津宮新田	スバル	千葉80 あ12-97	650	16.3	トーハツ	〃	24.1
	第2分団 第1部	香取	トヨタ	千葉800 せ84-16	1,990	24.3	〃	〃	21.3
	第2部	新市場	〃	千葉88 さ35-65	1,810	2.1	〃	〃	23.1
第3部	新部	スバル	千葉80 あ12-96	650	16.3	〃	〃	14.1	
第4部	丁子	〃	〃 あ10-53	650	14.1	〃	〃	7.11	
第5部	多田本田	トヨタ	千葉88 せ19-38	1,990	8.3	〃	〃	7.11	
第6部	多田新田	〃	〃 さ84-22	1,810	6.2	〃	〃	9.11	
第8部	返田	スバル	千葉80 あ 9-41	650	12.12	〃	〃	5.12	
第9部	下小野	トヨタ	千葉88 さ18-31	1,810	63.3	〃	〃	22.2	
第10部	九美上	〃	〃 さ60-52	1,810	4.3	〃	〃	7.11	
第3分団 第1部	大根	トヨタ	千葉800 せ84-14	1,990	24.3	〃	〃	18.1	
第3部	大崎	〃	千葉88 さ60-53	1,810	4.3	〃	〃	18.1	
第4部	長山	ダイハツ	千葉80 あ11-61	650	15.2	〃	〃	20.3	
第5部	本矢作	トヨタ	千葉88 さ36-12	1,810	2.1	〃	〃	8.12	
第6部	福田	〃	〃 せ42-67	1,990	9.2	〃	〃	8.12	
第8部	北ノ台	ニッサン	千葉800 せ36-16	1,990	19.3	〃	〃	6.11	
第9部	与倉	ダイハツ	千葉880 あ 28	650	17.3	〃	〃	19.2	
第10部	観音	トヨタ	千葉88 さ18-33	1,810	63.3	〃	〃	20.3	
香取市	第2分団 第1部	阿玉川	〃	〃 せ37-65	1,990	8.12	ラビット	〃	3.12
	第2部	下飯田	〃	千葉800 せ67-06	1,990	22.3	〃	〃	11.1
	第3部	岡飯田	〃	千葉88 さ83-84	1,810	6.2	シバウラ	〃	12.12
	第4部	布野・川頭	〃	千葉800 す25-12	1,990	14.1	ラビット	〃	6.12
	第3分団 第1部	織幡	〃	千葉88 せ37-66	1,990	8.12	シバウラ	〃	23.1
	第2部	上小堀・新福寺	〃	千葉800 す54-35	1,990	15.2	ラビット	〃	11.12
	第3部	油田・東谷	〃	千葉88 さ96-99	1,810	7.2	シバウラ	〃	14.12
	第4部	虫幡・木内	〃	〃 さ83-83	1,810	6.2	〃	〃	13.12
	第4分団 第1部	富田	〃	〃 さ96-98	1,810	7.2	〃	〃	13.12
	第2部	三ノ分目・増田	〃	千葉800 せ57-25	1,990	21.2	〃	〃	12.12
	第3部	下小堀・分郷	〃	千葉88 せ 37-69	1,990	8.12	〃	〃	24.1
	第4部	一ノ分目	〃	千葉800 せ84-07	1,990	24.3	〃	〃	24.3
	第5部	一ノ分目新田	〃	千葉88 さ69-99	1,810	4.12	ラビット	〃	11.1
香取市	第5分団 第1部	五郷内	〃	〃 さ60-16	1,810	4.2	〃	〃	4.2
	第2部	貝塚	〃	千葉800 せ57-26	1,990	21.3	シバウラ	〃	4.12
	第3部	阿玉台	〃	千葉88 せ 37-67	1,990	8.12	ラビット	〃	24.1
	第4部	久保	〃	千葉800 せ 57-27	1,990	21.3	〃	〃	6.12
	第5部	和泉	〃	千葉88 せ 14-30	1,990	7.12	シバウラ	〃	24.1
香取市	第1分団 第2部	高野・川上	〃	千葉800 せ67-07	1,990	22.3	ラビット	〃	5.12
	第3部	田部	〃	〃 せ84-08	1,990	24.3	シバウラ	〃	8.12
	第4部	仁良	〃	〃 せ67-08	1,990	22.3	ラビット	〃	5.12
	第5部	神生	〃	千葉88 さ70-02	1,810	4.12	〃	〃	11.1
	第6部	米野井	〃	千葉800 す26-03	1,990	14.1	〃	〃	3.12
	第2分団 第2部	在郷	〃	千葉88 せ37-68	1,990	8.12	〃	〃	3.12
	第3部	古内	〃	千葉800 せ75-70	1,990	23.3	〃	〃	5.12
	第4部	宮前・志高	〃	千葉88 せ14-31	1,990	7.12	シバウラ	〃	14.12
	第5部	南四塚	〃	千葉800 す54-36	1,990	15.2	ラビット	〃	11.12
	第6部	原宿	〃	千葉800 せ75-69	1,990	23.3	〃	〃	9.12
	第7部	長岡郷・東	〃	千葉88 さ96-97	1,810	7.2	シバウラ	〃	11.12
	第3分団 第3部	鳩山	〃	千葉800 せ57-28	1,990	21.3	〃	〃	4.12

所	属	配置場所	車名	登録番号	総排気量	購入年月	ポンプメーカー	級別	購入年月	
香取市消防団	山田支団	第3分団 第4部	桐谷	トヨタ	千葉88 せ14-29	1,990	7.12	シバウラ	B-3	23.1
		第5部	小川	〃	〃 さ70-00	1,810	4.12	〃	〃	11.1
		第6部	大角	〃	〃 さ97-00	1,810	7.2	〃	〃	12.12
	栗源支団	第1分団 第1部	浅黄	〃	千葉800 さ19-54	1,990	11.1	トーハツ	〃	8.12
		第2部	大畑	〃	千葉88 せ38-97	1,990	8.12	〃	〃	8.12
			西崎	スバル	千葉80 あ12-98	650	16.3	〃	〃	16.2
		第3部	西田部	トヨタ	千葉88 せ16-53	1,990	8.1	〃	〃	18.1
		第4部	助沢	〃	〃 さ70-46	1,810	5.1	〃	〃	17.2
		第5部	荻毛	〃	〃 さ45-62	1,810	2.12	〃	〃	19.1
		第6部	東野	〃	〃 せ75-50	1,990	10.3	〃	〃	9.11
		第2分団 第1部	沢	〃	〃 さ35-63	1,810	1.12	〃	〃	9.11
		第2部	荒北	〃	〃 さ94-90	1,810	6.12	〃	〃	6.11
		第3部	沢開進	〃	〃 さ70-47	1,810	5.1	〃	〃	4.12
		第3分団 第1部	高萩	〃	〃 さ58-76	1,810	4.1	〃	〃	3.12
第2部	中峰	〃	〃 さ46-19	1,810	2.12	〃	〃	20.3		
第3部	上ノ台	〃	〃 さ35-64	1,810	1.12	〃	〃	10.11		
第4部	受所	〃	〃 さ82-01	1,810	5.12	〃	〃	3.12		
多古町消防団	第1分団 第1班	高根	ダイハツ	千葉80 あ 9-64	650	13.3	トーハツ	〃	13.1	
	第2班	本町	スバル	成田880 あ 6	650	19.3	〃	〃	16.2	
	第3班	田町	ダイハツ	成田880 あ 32	650	20.3	〃	〃	17.2	
	第4班	切通	スバル	成田880 あ 59	650	21.3	〃	〃	10.11	
	第5班	染井	トヨタ	千葉88 せ 6-66	1,990	7.8	ラビット	B-2	7.8	
	第6班	新町	ダイハツ	千葉880 あ 27	650	17.3	トーハツ	B-3	15.2	
	第7班	居射	スバル	千葉80 あ12-94	650	16.3	〃	〃	18.1	
	第8班	高野前	スズキ	成田880 あ 1-35	650	24.3	〃	〃	17.2	
	第2分団 第1班	林	ダイハツ	千葉80 あ11-62	650	15.2	〃	〃	22.2	
	第2班	水戸	トヨタ	千葉88 さ58-20	1,810	3.12	〃	〃	3.12	
	第3班	島	ダイハツ	千葉80 あ 9-65	650	13.3	〃	〃	18.1	
	第4班	船越	トヨタ	千葉800 さ53-57	1,990	12.1	〃	〃	11.11	
	第5班	牛尾	〃	千葉88 さ81-99	1,810	5.12	〃	〃	21.3	
	第3分団 第1班	佐野	〃	〃 せ41-01	1,990	9.1	〃	〃	17.2	
	第2班	井野	スバル	成田880 あ 5	650	19.3	ラビット	〃	6.11	
	第4班	間倉	トヨタ	千葉800 せ18-57	1,990	18.1	トーハツ	〃	16.2	
	第5班	五辻	〃	千葉88 せ40-99	1,990	9.1	〃	〃	7.11	
	第6班	一鍬田	スバル	千葉80 あ 7-94	650	11.2	〃	〃	18.1	
	第4分団 第1班	高津原	トヨタ	千葉88 さ82-00	1,810	5.12	〃	〃	7.11	
	第2班	大門	ダイハツ	千葉80 あ11-60	650	15.2	ラビット	〃	6.11	
	第3班	出沼	トヨタ	千葉88 せ16-55	1,990	8.2	トーハツ	〃	4.12	
	第4班	十余三	〃	〃 さ69-90	1,810	4.12	〃	〃	4.12	
	第5班	御料地	〃	〃 さ94-89	1,810	6.12	〃	〃	14.1	
	第5分団 第1班	井戸山	スバル	千葉80 あ12-99	650	16.3	〃	〃	4.12	
	第2班	御所台	〃	〃 あ 7-95	650	11.2	〃	〃	5.12	
	第3班	西古内	ダイハツ	成田880 あ 34	650	20.3	〃	〃	13.1	
	第4班	次浦	トヨタ	千葉88 せ41-00	1,990	9.1	〃	〃	15.2	
	第5班	谷三倉	スバル	成田880 あ 9	650	19.3	〃	〃	8.12	
	第6分団 第1班	川島	トヨタ	千葉88 さ94-91	1,810	6.12	ラビット	〃	6.11	
	第2班	塙	ダイハツ	成田880 あ 33	650	20.3	トーハツ	〃	14.1	
	第3班	宮本	トヨタ	千葉88 せ72-78	1,990	10.2	〃	〃	10.2	
	第4班	坂	ダイハツ	千葉880 あ 26	650	17.3	〃	〃	14.1	
	第5班	方田	〃	千葉80 あ 8-54	650	12.1	〃	〃	15.2	
	第7班	粕熊	スバル	成田880 あ 60	650	21.3	〃	〃	11.11	
第7分団 第2班	西谷	ダイハツ	千葉80 あ 8-55	650	12.1	〃	〃	5.12		
第3班	神行	スバル	千葉880 あ 1-61	650	17.12	〃	〃	8.12		
第4班	谷津	トヨタ	千葉88 せ16-54	1,990	8.2	〃	〃	5.12		
第5班	南借当	スバル	成田880 あ106	650	23.3	〃	〃	8.12		
第6班	南並木	トヨタ	千葉88 せ72-79	1,990	10.2	〃	〃	10.2		
第7班	坂並	スバル	成田880 あ 4	650	19.3	〃	〃	22.2		

所	属	配置場所	車名	登録番号	総排気量	購入年月	ポンプメーカー	級別	購入年月
東庄町消防団	第1分団 第2部	大久保・舟戸	トヨタ	千葉800 せ84-29	1,990	24.3	ラビット	B-3	4.12
	" 第3部	東和田・神田	"	千葉88 さ14-33	1,990	7.12	シバウラ	"	5.12
	" 第4部	稲荷入	"	千葉800 す26-02	1,990	14.1	"	"	13.12
	" 第5部	平山	"	千葉88 せ14-32	1,990	7.12	"	"	12.12
	" 第6部	高部・八木山	"	千葉800 せ16-20	1,580	17.11	"	"	4.12
	第1分団 第7部	平台・大友	"	千葉800 せ35-61	1,990	19.2	シバウラ	"	11.12
	第2分団 第2部	根方・中内	"	" せ64-29	1,990	21.12	"	"	3.12
	" 第3部	宿浜・新切	"	" さ86-30	1,990	12.11	"	"	22.9
	" 第4部	新田	"	" せ53-65	1,990	20.10	ラビット	"	6.12
	" 第5部	菰敷・鹿野戸	"	千葉88 せ14-27	1,990	7.12	"	"	13.12
	" 第6部	竜神台	"	" す52-73	1,990	15.1	シバウラ	"	4.12
	第3分団 第2部	新宿	"	千葉800 さ86-31	1,990	12.11	"	"	3.12
	" 第3部	東今泉	"	" す52-72	1,990	15.2	ラビット	"	14.12
	" 第4部	青馬・宮本	"	千葉800 せ45-98	1,580	20.1	シバウラ	"	5.12
	" 第5部	今郡・谷津・羽計	"	千葉88 さ16-68	1,810	63.1	ラビット	"	7.12
	" 第6部	羽計台	"	千葉800 せ16-21	1,580	17.11	シバウラ	"	4.12
	第4分団 第1部	小南	"	千葉88 せ14-28	1,990	7.12	"	"	7.12
	" 第2部	栗野・小座	"	千葉800 せ16-22	1,580	17.11	"	"	5.12
" 第3部	八重穂・夏目	"	" す25-13	1,990	14.1	ラビット	"	2.12	

(3) 小型動力ポンプ

所	属	配置場所	ポンプメーカー	馬力	規格	購入年月	
香取市消防団	本部	消防団本部	トーハツ	37	B-3	10.4	
	"	"	"	37	"	10.4	
	佐原第1支団	第2分団 第3部	上小川	"	46	"	15.2
		" 第7部	新寺	"	46	"	14.1
		" 第11部	多田島	"	46	"	18.1
		" 第12部	飯島	"	37	"	9.11
		第3分団 第3部	西部田	"	46	"	15.2
	佐原第2支団	" 第5部	西和田	"	40	"	21.3
		第1分団 第1部	中洲	"	46	"	15.2
		" 第5部	荒川	"	33	"	4.12
		" 第8部	長島第2	"	33	"	4.12
		" 第10部	野間谷原	"	34	"	24.1
	佐原第3支団	第2分団 第6部	上組	"	33	"	3.12
		" 第11部	下ノ洲	"	33	"	5.12
		第1分団 第1部	側高	"	46	"	14.1
		" 第4部	大倉新田	"	37	"	9.11
		第2分団 第7部	山田	"	43	"	6.11
	栗源支団	第3分団 第2部	上谷津	"	46	"	18.1
		第3分団 第7部	伊地山	"	40	"	19.2
		" 第11部	鳥羽	"	40	"	8.12
多古町消防団	支団本部	支団本部	"	37	"	10.4	
	消防団本部	消防団本部	"	45	"	3.5	
	"	"	"	46	"	8.6	
	"	"	"	58	B-2	16.5	
	"	"	"	58	"	16.5	
	第二分遣所	南玉造	ラビット	43	B-3	2.12	
	"	"	トーハツ	37	"	10.11	
	第1分団 第4班	広沼	"	40	"	60.9	
	第2分団 第1班	五反田	シバウラ	40	"	60.10	
	第3分団 第1班	東台	トーハツ	33	"	7.11	
" 第2班	大原	"	46	"	16.2		
第7分団 第2班	高田	"	32	"	9.11		

過去3年間の団別出場及び放水状況

区分 団名	平成 21 年					平成 22 年					平成 23 年				
	火 災 件 数	出 場 回 数	放 水 回 数	出 場 ポン プ 台 数	出 場 人 員	火 災 件 数	出 場 回 数	放 水 回 数	出 場 ポン プ 台 数	出 場 人 員	火 災 件 数	出 場 回 数	放 水 回 数	出 場 ポン プ 台 数	出 場 人 員
香取市 消防団	36	25	10	140	874	37	28	12	125	722	27	20	17	100	666
多古町 消防団	4	4	2	37	167	9	8	3	75	286	11	9	2	92	382
東庄町 消防団	4	2	0	10	79	5	5	1	18	137	4	4	0	17	108
計	44	31	12	187	1,120	51	41	16	218	1,145	42	33	19	209	1,156

消防団員の職業状況

区分 団名	定 員	実 員	職 業 構 成					就 業 形 態				
			公 務 員				そ の 他	被 用 者	自 営 業 者	家 族 従 業 者	そ の 他	
			国 家 公 務 員	郵 政 公 員	社 会 職 員	地 方 公 務 員						特 殊 法 人 等
香取市 消防団	1,446	1,437	19	6	64	34	1,314	1,217	52	146	22	
多古町 消防団	513	507	1	2	30	3	471	404	41	53	9	
東庄町 消防団	235	235	1	0	13	2	219	191	16	21	7	
計	2,194	2,179	21	8	107	39	2,004	1,812	109	220	38	

消防団機械使用経過年数

団名	年数 種類	1年未満	2年未満	3年未満	4年未満	5年未満	6年未満	7年未満	8年未満	9年未満	10年未満	11年未満	12年未満	13年未満	14年未満	15年未満	15年以上	合計
		香取市消防団	消防ポンプ自動車	1		1				1	1			1			1	1
小型動力ポンプ積載車	7		3	3	1		2	1	4	1	4	4	1	2	2	2	62	99
小型動力ポンプ	7		5	3	3	6	6	7	3	1	5	4	3	3	9	9	46	120
多古町消防団	消防ポンプ自動車																4	4
	小型動力ポンプ積載車	1	1		2	3	4	2	2	2	2		2	3	2	2	12	40
	小型動力ポンプ			2	1			3	5	3	3	3	2	2	2	3	22	51
東庄町消防団	消防ポンプ自動車																3	3
	小型動力ポンプ積載車	1		1	2	1	1	2	1		2	2	2				4	19
	小型動力ポンプ									1	2	1	1				14	19

消 防 年 報

(平成23年版)

発 行 平成24年 7月

香取広域市町村圏事務組合消防本部総務課

〒289-0314 香 取 市 野 田 53 番 地

TEL 0478 (83) 2244

FAX 0478 (83) 0210

E-mail kakousho@fd-katori.jp
